



Valbeveiligingsset 210926



Rotgers Klimmaterialen

Franc 1

8305 BS, Emmeloord

Tel : 088- 7950900

Fax : 088-7950910

www.rotgers.nl



Valbeveiligingsharnas met werkpositioneringsgordel



200044
202222
200051
202239
200129
200136
200143
200150
204974
200174
200181
202246
200204
202369
203854
202659
203724
203885
203892
205957
205964
205971

Rotgers Klimmaterialen

Franc 1

8305 BS, Emmeloord

Tel : 088- 7950900

Fax : 088-7950910

www.rotgers.nl

MERKTEKEN



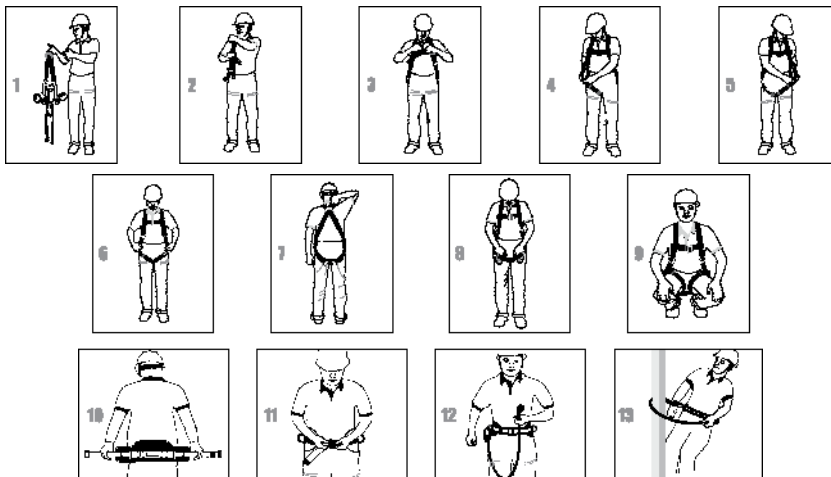
1	De naam van de fabrikant
2	Conformiteitsverklaring ten opzichte van de EU regelgeving
3	Het nummer van de keuringsinstantie
4	De norm waaraan het product conform is en zijn jaar EN361:2002 en/of EN358:2000 en/of EN813:2008
5	Maximumgewicht van de gebruiker: 100 kg / 140 kg
6	De referentie van het product
7	Het serienummer

8	Het individuele nummer in de serie
9	De productie datum (maand jaar)
10	Materiaal
11	De maat: Universeel S/M/L XL/XXL
12	Lees de instructiehandleiding voor gebruik
13	Raadpleeg de handleiding voor een correct bevestiging en afstelling

Deze handleiding dient te worden vertaald (eventueel), door de doorverkoper, in de taal van het land waar de uitrusting wordt gebruikt. Voor uw veiligheid dient u de gebruiksinstructies, controle-instructies en instructies voor onderhoud en opslag strikt in acht te nemen. De maatschappij KRATOS SAFETY kan niet verantwoordelijk worden gehouden voor elk direct of indirect ongeluk dat zich voordoet als gevolg van een gebruik anders dan het gebruik bedoeld in deze handleiding, gebruik deze uitrusting niet buiten haar grenzen!

GEBRUIKSAANWIJZING EN VOORZORGSMAATREGELEN:

Het harnas (harnas + zekeringsgordel) is een persoonlijk beschermingsmiddel dat moet worden toegewezen aan een enkele gebruiker (het mag slechts door een persoon tegelijk gebruikt worden). Een harnas moet vooraf worden aangepast aan de grootte van de gebruiker. De banden moet voor eens en voor altijd zo worden ingesteld dat de band onder de billen op zijn plek zit en dat de rugplaat zicht goed tussen de schouderbladen bevindt. Een harnas moet zo dicht mogelijk bij het lichaam worden omgesnoerd, zonder overdrijving zodat de gebruiker nog bewegingsvrijheid heeft. Volg de volgende stappen:



Vóór het eerste gebruik moet de gebruiker op een rustige plek tests uitvoeren op het vlak van comfort en afstelling om zeker te zijn dat het harnas de juiste maat heeft en correct is afgesteld. Op het harnas kunnen de ophangpunten die met A zijn aangeduid, worden gekoppeld aan een valbeveiligingssysteem. De bevestigingspunten die zijn aangeduid met een A/2, moeten met elkaar worden verbonden om aan een valbeveiligingssysteem gekoppeld te worden. Over het algemeen wordt aangeraden om indien mogelijk de rugkoppeling te gebruiken, omdat dit de beste opstelling is voor het opnemen van de krachten door het menselijk lichaam.

De ophangpunten die niet gemarkeerd zijn met A of A/2 mogen niet gebruikt worden voor het aansluiten van een valbeveiligingssysteem.

Bij de zekeringsgordel worden de zijdelingse "D's" over het algemeen gebruikt bij ondersteuning of positionering van de werkzone, terwijl het buikpunt van de gordel (indien deze aanwezig is) gebruikt wordt voor hangende werkzaamheden.

De gordel is met name bestemd om gebruikt te worden in de 3 onderstaande opstellingen:

Ondersteuning in (of vergroting van) de werkzone: in combinatie met een geschikt positioneringssysteem (riem) EN358, om de val van de gebruiker te voorkomen.

Positionering op de werkzone: in combinatie met een geschikte beschermuitrusting EN358, EN354,... om te voorkomen dat de gebruiker zich in een valzone kan begeven.

Hangende werkzaamheden: in combinatie met een systeem dat geschikt is voor het uit te voeren werk, snoeien, toegang op lijn, EN341, EN567, enz. om de belasting te verdelen tussen de gordel en de dijen.

Bij werk op afstand is er reden om het volgende te controleren:

- dat de bevestiging van de zekeringsband d.m.v. verbindingsstukken (EN362) en/of een riemspanner (EN358) in orde is aan de zijdelingse "D's" van de gordel.
- dat de lengte van de zekeringsband na afstelling geen val van hoger dan 0,5 meter mogelijk maakt.
- dat de zekeringsband wordt gebruikt in een omgeving zonder scherpe kanten of structuren met een geringe doorsnede; zorg eventueel voor een beschermstuk.

Tijdens het gebruik moet u regelmatig alle bevestigingen en alle regelementen controleren.

Een harnas moet aan een valbeveiligingssysteem gekoppeld worden met behulp van veiligheidshaken (EN362).

SPECIAAL GEVAL: harnas met specifieke markering.

bv. II2GcT6: Harnas conform de richtlijn 94/9/CE volgens normen NF EN 13463-1:2009 en NF EN 13463-5:2003 voor gebruik in zone 1, in een potentieel explosieve atmosfeer voor gas, gebruikstemperatuur T6. Apparaat van categorie II groep 2. Het gebruik van een harnas in een zone waarvoor hij niet gecertificeerd is, is voor volledige verantwoording van de gebruiker. **EN1149-5: 2008:** Harnas waarmee elektrostatische ladingen kunnen worden afgeleid, die zich kunnen verzamelen in kleding, waardoor ontladingen door vonken kunnen worden vermeden (risico op brand en/of explosie) op voorwaarde dat de drager is aangesloten op de aarde - bijvoorbeeld door antistatische kleding en schoenen.



De riemen van het harnas zijn geslaagd voor de stresstest volgens EN361:2002 na blootstelling aan hitte en vlammen ISO 15025:2002



De riemen van het harnas zijn geslaagd voor de stresstest volgens EN361:2002 na blootstelling aan gesmolten metaal zo projecties ISO 9150:2002

De leesbaarheid van de markeringen moet regelmatig gecontroleerd worden.

Het verankeringspunt van het harnas moet zich boven de gebruiker bevinden en conform de norm EN 795 zijn (minimum weerstand: $R > 12 \text{ kN}$ — EN 795:2012 of $R > 10 \text{ kN}$ — EN 795:1996). Controleer of het werk zo wordt uitgevoerd dat slingeren en het risico en de hoogte van de val worden beperkt. Om veiligheidsredenen en voor elk gebruik, controleren of in het geval van een val, er geen obstakel is dat de normale werking van het valbeveiligingssysteem tegenaan (vrije ruimte onder de voeten van de gebruiker). De doorloophoogte onder de voeten van de gebruiker moet minimaal zijn: zie gebruiksaanwijzing van de valbeveiliging.

Voor en tijdens het gebruik raden wij aan om de voorzorgsmaatregelen te nemen die nodig zijn om een eventuele redding in alle veiligheid uit te kunnen voeren. Het lang opgehangen zijn in een harnas na een val kan verschillende gevolgen hebben. Daarom is het van essentieel belang dat de reddingsoperatie zo veilig en snel mogelijk gebeurt.

Een harnas mag alleen worden gebruikt door personen die opgeleid, competent en in goede gezondheid zijn, of onder de supervisie van een opgeleid en competente persoon. **Let op!** Bepaalde medische aandoeningen kunnen invloed hebben op de veiligheid van de gebruiker. Neem in geval van twijfel contact op met uw arts.

Wees u bewust van gevaren die de prestaties van uw apparatuur, en dus de veiligheid van de gebruiker, kunnen verminderen, als ze blootgesteld wordt aan extreme temperaturen ($< -30^\circ\text{C}$ of $> 50^\circ\text{C}$), bij langdurige blootstelling aan elementen (UV-stralen, vocht), aan chemische stoffen, aan elektrische spanning, aan de torsies van het valbeveiligingssysteem tijdens het gebruik, aan scherpe randen, aan wrijvingen of snijden enz.

Controleer voor elk gebruik de staat van het harnas: visuele inspectie om de staat van de banden (geen beginnende insnijding, verbranding of ongewone krimp), de staat van de het naaiwerk (geen zichtbare beschadiging) en van de metalen onderdelen (geen vervorming of oxidatie) te controleren en om te controleren of de veiligheidshaken goed werken. In geval van vervormingen of twijfel, mag het harnas niet meer gebruikt worden. Na een val mag het product niet meer opnieuw worden gebruikt en moet het worden geïdentificeerd als “BUITEN WERKEN” (zie paragraaf “CONTROLES”).

Het is verboden om een onderdeel van het harnas te verwijderen, toe te voegen of te vervangen.

TECHNISCHE KENMERKEN: Materiaal band: polyester en/of polyamide. Materiaal gespen: behandeld staal, roestvrij staal en/of aluminium. Maximale nominale belasting van het harnas: 140 kg.

GEBUIK IN COMBINATIE MET ANDER VEILIGHEIDSMATERIAAL:

Het harnas moet worden gebruikt als onderdeel van een valbeveiligingssysteem als omschreven in de beschrijving. (EN363) om te garanderen dat de energie die wordt ontwikkeld tijdens de valstap lager is dan 6 kN. Een veiligheidsharnas (EN 361 / EN 358 / EN 813) is de enige veiligheidsgordel waarvan het gebruik is toegestaan. Het kan gevaarlijk zijn om een eigen valbeveiligingssysteem te maken waarin elke veiligheidsfunctie invloed kan hebben op een andere veiligheidsfunctie. Raadpleeg dus voor elk gebruik de raadgevingen voor gebruik van elk onderdeel van het systeem.

CONTROLES:

De indicatieve levensduur van het product is 10 jaar (in het kader van de jaarlijkse inspectie door een door KRATOS SAFETY officieel erkend deskundig persoon), maar hij kan worden verhoogd of verlaagd afhankelijk van het gebruik en/of de resultaten van de jaarlijkse controles.

Het harnas moet systematisch worden gecontroleerd door de fabrikant of door een door de fabrikant aangewezen deskundige in geval van twijfel, val en minimaal elke twaalf maanden, om zich te verzekeren van zijn staat en dus van de veiligheid van de gebruiker. De beschrijving moet (schriftelijk) aangevuld worden na iedere controle van het product; de controledatum en de datum van de volgende controle moeten aangeduid worden op de beschrijving en het is ook raadzaam de datum van de volgende controle aan te duiden op het product.

ONDERHOUD EN OPSLAG: (Instructies om strikt in acht te nemen)

Tijdens het vervoer houdt u het harnas verwijderd van alle snijdende delen en bewaart u het in zijn verpakking. Schoonmaken met water en zeep. Afnemen met een droge doek en ophangen in een geventileerde ruimte zodat het op natuurlijke wijze kan drogen en uit de buurt van elk open vuur of warmtebron. Dat geldt ook voor onderdelen die tijdens het gebruik nat zijn geworden. Metalen delen moeten worden afgenomen met een doek met vaselineolie. Het gebruik van bleekwater en schoonmaakmiddelen is streng verboden. Het harnas moet worden opgeslagen in een donkere en geventileerde ruimte met een matige temperatuur en uit de buurt van zonnestralen, warmte en chemische producten.



Valbeveiliging met automatisch oprolsysteem



203618

203625

Rotgers Klimmaterialen

Franc 1

8305 BS, Emmeloord

Tel : 088- 7950900

Fax : 088-7950910

www.rotgers.nl



MERKTEKEN



1 Conformiteitsverklaring ten opzichte van de EU regelgeving

2 Het nummer van de keuringsinstantie

3 De norm waaraan het product conform is en zijn jaar: **EN 360:2002**

4 De naam van de fabrikant

5 Lees de instructiehandleiding voor gebruik

6 De referentie van het product

7 Riem lengte

8 Het individuele nummer in de serie

9 De productie datum (maand, jaar)

10 QR-toegangscode voor K-S.ONE, onze webtoepassing voor het beheer en de controle van de PBM (Persoonlijke beschermingsmiddelen)

11 Zie de volgende pagina voor een uitleg van de tags



Het apparaat moet uit de buurt van warmte en vochtigheid worden opgeborgen.



Het verankeringspunt moet boven de gebruiker gelegen zijn en moet een minimale weerstand van:

> 12 kN.



Controleer voor elk gebruik dat de riem niet is beschadigd.



aat de riem niet los, maar begeleid het oprollen.



Gebruik in horizontale positie mogelijk - maximale belasting:

100 kg



Het product gebruiken tussen:

- 30°C & 50°C



Gebruik mogelijk in valfactor 2



Controleer voor elk gebruik dat de riem zich normaal af- en oprolt.



Het is niet toegestaan het apparaat te openen



Maximale belasting bij verticaal gebruik:

140 kg



Het apparaat moet zijn verbonden met een veiligheidspunten van het harnas.



De maximale hellingshoek moet zijn:

40 °

Deze handleiding dient te worden vertaald (eventueel door de doorverkoper) in de taal van het land waar de uitrusting wordt gebruikt. Voor uw veiligheid dient u de gebruiksinstructies, controle-instructies en instructies voor onderhoud en opslag strikt in acht te nemen. De maatschappij KRATOS SAFETY kan niet verantwoordelijk worden gehouden voor elk direct of indirect ongeluk dat zich voordoet als gevolg van een gebruik anders dan het gebruik bedoeld in deze handleiding, gebruik deze uitrusting niet buiten haar grenzen!

GEBRUIKSAANWIJZING EN VOORZORGSMAATREGELEN:

Een valbeveiliging met automatisch opslagsysteem is een persoonlijk beschermingsmiddel dat moet worden toegewezen aan een enkele gebruiker (het mag slechts door een persoon tegelijk gebruikt worden). Tijdens verplaatsingen van de gebruiker (omhoog – omlaag) rolt de riem zich op en af op een katrol. De riem wordt op spanning gehouden door een terugslagveer. De kabel wordt op spanning gehouden door een terugslagveer. Bij een val blokkeert het systeem het afrollen van de riem en stopt de val onmiddellijk. Het energieabsorptiesysteem dat aan het einde van de intrekbare lijn is geplaatst, scheurt open om de energie die door de val wordt gegenereerd, op te vangen.

De veiligheid van de gebruiker hangt af van de constante werkzaamheid van de uitrusting en van het goede begrip van de instructies in deze gebruikershandleiding.

De leesbaarheid van het merkteken van het product moet regelmatig worden gecontroleerd.

INSTALLATIE

bij normaal gebruik kan de hoge sluithaak willekeurig worden verbonden met het verankeringspunt van de structuur of op het bevestigingspunt van het harnas.

Let op! Bij horizontaal gebruik (dicht bij een scherpe rand), is het **CRUCIAAL** dat de hoge sluithaak wordt verbonden met een verankeringspunt en dat het andere uiteinde wordt verbonden met een verbindingspunt van het harnas.

Let op! Als u dit apparaat gebruikt met een connector, of twee apparaten met een connector, direct aangesloten op de kruising van de rugbanden van een harnas, MAG U NOOIT WERKEN MET HORIZONTAAL GEBRUIK.

Let op! Als u twee apparaten aansluit op een rugpunt van het harnas door middel van een connector, mag u de twee intrekbare lijnen NOOIT bevestigen op hetzelfde niveau en/of op hetzelfde verankeringspunt.

Het verankeringspunt van het apparaat moet zich in principe boven de gebruiker bevinden ($R > 12\text{ kN}$ - EN795:2012 of $R > 10\text{ kN}$ - EN795:1996).

De uitrusting is echter ook gecertificeerd voor gebruik boven het verankeringspunt (factor 2). **LET OP! In dit geval is de benodigde staruimte: min. 5 m onder de voeten van de gebruiker.**

Structuren met een kleine doorsnede en corrosie moeten vermeden worden, omdat deze de prestatie van de band negatief kunnen beïnvloeden, of de banden moeten op een juiste manier beschermd worden.

De uitrusting is gecertificeerd voor horizontaal gebruik in de buurt van scherpe randen (RFU's VG11.060:2014). **LET OP! In dit geval mogen het horizontale gebruik EN de valfactor 2 niet samen worden gebruikt. Zie onderstaande afbeeldingen.**



De staruimte moet minimaal zijn*:

	Factor 0	Factor 1 – 0,6 m	Factor 2 – 1,5 m	Factor 2 – 2 m
De staruimte van de EPI onder de voeten van de gebruiker	1,80 m	2,20 m	4,40 m	5 m

* Omwille van veiligheidsredenen is het cruciaal om speling op de werkplek te controleren vóór en tijdens elk gebruik om zeker te zijn dat er geen botsing met de grond of een obstakel wordt veroorzaakt bij een val. Let erop dat u specifieke aandacht besteedt aan obstakels in beweging (bijv. een vrachtwagen, een mand).

Dit moet de maximale hellingshoek bij verticaal gebruik zijn: 40 °.

Gebruik het product tussen: - 30°C / 50°C.

Controleer of de algemene positie een schommelende beweging in geval van een val beperkt en of het werk wordt uitgevoerd op een manier die het risico op en de hoogte van een val beperkt. Om veiligheidsredenen en voor elk gebruik, controleren of er geen obstakel is dat de normale werking van de kabel of de band tegengaat in het geval van een val.

Het wordt aangeraden om de riem niet plotseling los te laten als hij is afgerold; het is beter om hem terug te leiden in de eenheid.

We raden u aan om voor en tijdens elk gebruik de benodigde maatregelen te nemen voor een eventuele redding in alle veiligheid.

Deze uitrusting dient alleen te worden gebruikt door opgeleide, bekwaame personen in goede gezondheid of onder supervisie van een opgeleide en bekwaame persoon. **Let op!** Bepaalde medische condities kunnen de veiligheid van de gebruiker beïnvloeden. Neem in geval van twijfel contact op met uw arts.

Let op voor de risico's die de prestaties van uw apparatuur, en dus de veiligheid van de gebruiker, kunnen verminderen, als ze blootgesteld wordt aan extreme temperaturen (< -30°C of > 50°C), bij langdurige blootstelling aan klimaatomstandigheden (UV, vocht), aan chemische stoffen, aan elektrische spanning, aan de torsies die tweegegebracht worden in het valbeveiligingssysteem tijdens het gebruik, aan scherpe randen, aan wrijvingen of snijden,

Controleer voor elk gebruik of het blokkeersysteem werkt en de val controle niet ontgrendeld is (indien aanwezig op de aansluiting). Controleer of het absorptiesysteem niet wordt geactiveerd. Controleer of de kabel/riem niet stuk, gerafeld, verbrand is. Controleer of de metalen deeltjes niet vervormd, verroest zijn en controleer of de aansluitingen goed werken (vergrendelen/openen). De beveiligingsbehuizingen moeten aanwezig zijn en niet beschadigd. De markeringen moeten leesbaar blijven. In geval van twijfel over de staat van het apparaat of na een val, mag het niet meer worden gebruikt (wij raden aan het te identificeren als "BUITEN DIENST") en moet het naar de fabrikant of naar een competent persoon die door de fabrikant is gemachtigd, worden gestuurd.

Het is verboden om een onderdeel van het apparaat te verwijderen, toe te voegen of te vervangen.

Chemische producten: stel het apparaat buiten werking in geval van contact met chemische producten, oplosmiddelen of brandstoffen die de werking kunnen aantasten.

TECHNISCHE KARAKTERISTIEKEN: Weefsel: 20 mm - Materiaal: polyamide - breeksterkte > 15 kN

GEBRUIKSCOMPATIBILITEIT:

De eenheid wordt gebruikt met een systeem voor het breken van de val zoals omschreven in de beschrijving (zie norm EN363) om te garanderen dat de energie die wordt ontwikkeld tijdens de valstop lager is dan 6 kN. Een veiligheidsharnas (EN361) is de enige inrichting voor grip op het lichaam waarvan het gebruik is toegestaan. Het kan gevaarlijk zijn om een eigen valbeveiligingssysteem te maken waarin elke veiligheidsfunctie invloed kan hebben op een andere veiligheidsfunctie. Raadpleeg dus voor elk gebruik de raadgevingen voor gebruik van elk onderdeel van het systeem.

CONTROLES:

De indicatieve levensduur van het product is 10 jaar (in het kader van de jaarlijkse inspectie door een door KRATOS SAFETY officieel erkend deskundig persoon), maar deze kan toenemen of afnemen afhankelijk van het gebruik en/of de resultaten van de jaarlijkse controles. De uitrusting moet systematisch worden gecontroleerd in geval van twijfel, na een val en minimaal elke twaalf maanden door de fabrikant of een competent persoon die door de fabrikant gemachtigd is, om de weerstand en dus de veiligheid van de gebruiker te garanderen. De beschrijving moet schriftelijk worden aangevuld na iedere controle, de controledatum en de datum van de volgende controle moeten aangeduid worden op de beschrijving, het is ook raadzaam dat de datum van de volgende controle wordt aangeduid op het product.

ONDERHOUD EN OPSLAG: (Strikt na te leven voorschriften)

Tijdens het vervoer houdt u de eenheid verwijderd van alle snijdende delen en bewaart u hem in zijn verpakking. Schoonmaken met water en zeep. Afnemen met een doek en ophangen in een geventileerde ruimte zodat hij op natuurlijke wijze kan drogen en uit de buurt van elk open vuur of warmtebron. Dat geldt ook voor onderdelen die tijdens het gebruik nat zijn geworden. Het apparaat moet in zijn verpakking opgeborgen worden in een droge en geventileerde ruimte met gematigde temperatuur.



Schuivende valbeveiliging met flexible zekeringsysteem



201614

201621

201522

201546

201737

201744

201751

201768

201775

202932

202949

202956

202963

202970

202987

Rotgers Klimmaterialen

Franc 1

8305 BS, Emmeloord

Tel : 088- 7950900

Fax : 088-7950910

www.rotgers.nl

MERKTEKEN



1 Geeft de bovenkant van het apparaat en dus de richting van Gebruik

2 Diameter van het touw te gebruiken

3 Conformiteitsverklaring ten opzichte van de EU regelgeving

4 Het nummer van de keuringsinstantie

12 XXXXXXXX

5 De norm waaraan het product conform is en zijn jaar

6 De naam van de fabrikant

7 De referentie van het product

8 Lees de instructiehandleiding voor gebruik

9 Zie de volgende pagina voor een uitleg van de tags



De absorber :



10

De productie datum (maand jaar)

11

Het serienummer

12

Het individuele nummer



Het touw :

13

Lengte en materiaal van de kabel

14

QR-toegangscode voor K-S.ONE, onze webtoepassing voor het beheer en de controle van de PBM (Persoonlijke beschermingsmiddelen)



13

13

14

Deze handleiding dient te worden vertaald (eventueel door de doorverkoper) in de taal van het land waar de uitrusting wordt gebruikt. Voor uw veiligheid dient u de gebruiksinstructies, controle-instructies en instructies voor onderhoud en opslag strikt in acht te nemen. De maatschappij KRATOS SAFETY kan niet verantwoordelijk worden gehouden voor elk direct of indirect ongeluk dat zich voordoet als gevolg van een gebruik anders dan het gebruik bedoeld in deze handleiding, gebruik deze uitrusting niet buiten haar grenzen!

GEBRUIKSAANWIJZING EN VOORZORGSMAATREGELEN:

Een schuivende valbeveiliging met flexibel zekeringssysteem is een persoonlijk beschermingsmiddel en moet worden toegewezen aan een enkele gebruiker (het mag slechts door een persoon tegelijk gebruikt worden). Tijdens verplaatsingen van de gebruiker (omhoog - omlaag), schuift het apparaat vrij over een zekeringssysteem. Bij een val blokkeert het apparaat de beginnende val onmiddellijk op het zekeringssysteem. Als u de valbeveiliging gebruikt in statische modus gebruikt (op een hellend vlak), moet de vergrendelingspositie worden geactiveerd (1) volgens de referenties (zie onderstaande tabel). Het apparaat is eenvoudig, licht, neemt weinig plaats in, is robuust en heeft geen speciaal onderhoud nodig.



De veiligheid van de gebruiker hangt af van de constante werkzaamheid van de uitrusting en van het goede begrip van de instructies in deze gebruikershandleiding.

De leesbaarheid van het merkteken van het product moet regelmatig worden gecontroleerd.

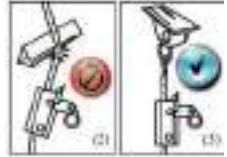
De schuivende valbeveiliging moet rechtstreeks verbonden worden met een aanhaakpunt ter hoogte van de borst (A of 2x A/2) van een harnas (EN361) door middel van een koppeling (EN362).

Het zekeringssysteem zal worden verbonden met een verankeringspunt door middel van een koppelstuk (EN362), de schuivende valbeveiliging wordt verbonden met een ophangpunt van een harnas (EN361). Een flexibel zekeringssysteem moet altijd worden voorzien van een contragewicht.

Dit type toestel moet worden toegewezen aan één gebruiker (het mag slechts door een persoon tegelijk gebruikt worden).

Scherpe randen, structuren met een kleine doorsnede en corrosie moeten vermeden worden, omdat deze de prestatie van de het systeem (2) negatief kunnen beïnvloeden, of moeten op een juiste manier beschermd worden. Het verankeringspunt van de zekeringsteun moet zich boven de gebruiker bevinden ($R > 12\text{ kN}$ - EN795:2012 of $R > 10\text{ kN}$ - EN795:1996).

Schuivende valbeveiligingen moeten altijd loodrecht op het verankeringspunt (3) gebruikt worden.



Controleer of de algemene positie een schommelende beweging in geval van een val beperkt en of het werk wordt

uitgevoerd op een manier die het risico op en de hoogte van een val beperkt. Om veiligheidsredenen en voor elk gebruik, controleren of in het geval van een val, er geen obstakel is dat de normale werking van het systeem tegenaan gaat.

De vrije ruimte moet ten minste 3 m zijn onder de voeten van de gebruiker.

We raden u aan om voor en tijdens elk gebruik de benodigde maatregelen te nemen voor een eventuele redding in alle veiligheid.

Wees u bewust van gevaren die de prestaties van uw apparatuur, en dus de veiligheid van de gebruiker, kunnen verminderen, als ze blootgesteld wordt aan extreme temperaturen ($< -30^\circ\text{C}$ of $> 50^\circ\text{C}$), bij langdurige blootstelling aan elementen (UV-stralen, vocht), aan chemische stoffen, aan elektrische spanning, aan de torsies van het valbeveiligingssysteem tijdens het gebruik, aan scherpe randen, aan wrijvingen of snijden enz.

Deze uitrusting dient alleen te worden gebruikt door opgeleide, bekwaame personen in goede gezondheid of onder supervisie van een opgeleide en bekwaame persoon. Let op! Bepaalde medische condities kunnen de veiligheid van de gebruiker beïnvloeden. Neem in geval van twijfel contact op met uw arts.

Controleer voor elk gebruik of het blokkeersysteem werkt en de valcontrole niet ontrendeld is (indien aanwezig op de aansluiting). In geval van twijfel over de staat van het apparaat (sporen van oxidatie) of na een val (vervorming), mag het niet meer worden gebruikt en/of moet het naar de fabrikant of naar een competent persoon die door de fabrikant is gemachtigd, worden gestuurd. Hetzelfde geldt voor de zekeringsteun.

Het is verboden om een onderdeel van het apparaat te repareren op welke wijze ook, toe te voegen, te verwijderen of te vervangen.

Chemische producten: stel het apparaat buiten werking in geval van contact met chemische producten, oplosmiddelen of brandstoffen die de werking kunnen aantasten.

TECHNISCHE KARAKTERISTIEKEN:

Ref. (XX=lengte zekeringssysteem)	Schuif			Zekeringssysteem	
	Materiaal schuif	Materiaal band	Vergrendeling vast punt	Materiaal/type	Diameter
201614	Staal		JA	Polyamide Gedraaid	14-16 mm
201621	Staal	Polyamide Polyester	JA	Polyamide Gedraaid	14-16 mm
201737/201744/201751 /201768/201775	Roestvrij staal	Polyamide Polyester	NEE	Polyester Gevlochten	12 mm
202932	Roestvrij staal		JA	Polyester Gevlochten	12 mm

HET IS ESSENTIEEL OM DE VALBEVEILIGING TE GEBRUIKEN MET HET SPECIFIEKE ZEKERINGSSYSTEEM WAARVOOR HJ GECERTIFICEERD IS.

GEBUIK IN COMBINATIE MET ANDER VEILIGHEIDSMATERIAAL:

Het toestel wordt gebruikt met een valstopstelsel zoals bepaald in de beschrijving (zie norm EN363) om te garanderen dat de energie die wordt ontwikkeld tijdens de valstop lager is dan 6 kN. Een veiligheids-harnas (EN361) is de enige inrichting voor grip op het lichaam waarvan het gebruik is toegestaan. Het kan gevaarlijk zijn om een eigen valbeveiligingssysteem te maken waarin elke veiligheidsfunctie invloed kan hebben op een andere veiligheidsfunctie. Raadpleeg dus voor elk gebruik de raadgevingen voor gebruik van elk onderdeel van het systeem.

CONTROLES:

De indicatieve levensduur van het product is 10 jaar (in het kader van de jaarlijkse inspectie door een door KRATOS SAFETY officieel erkend deskundig persoon), maar deze kan toenemen of afnemen afhankelijk van het gebruik en/of de resultaten van de jaarlijkse controles. De uitrusting moet systematisch worden gecontroleerd in geval van twijfel, na een val en minimaal elke twaalf maanden door de fabrikant of een competent persoon die door de fabrikant is gemachtigd is, om de weerstand en dus de veiligheid van de gebruiker te garanderen. De beschrijving moet (schriftelijk) aangevuld worden na iedere controle van het product; de controle datum en de datum van de volgende controle moeten aangegeven worden op de beschrijving en het is ook raadzaam de datum van de volgende controle aan te duiden op het product.

ONDERHOUD EN OPSLAG: (Strikt na te leven voorschriften)

Tijdens het vervoer houdt u de eenheid verwijderd van alle snijden delen en bewaart u hem in zijn verpakking. Schoonmaken met water en zeep. Afnemen met een doek en ophangen in een geventileerde ruimte zodat hij op natuurlijke wijze kan drogen en uit de buurt van elk open vuur of warmtebron. Dat geldt ook voor onderdelen die tijdens het gebruik nat zijn geworden. Het apparaat moet in zijn verpakking opgeborgen worden in een droge en geventileerde ruimte met gematigde temperatuur.



EN 354:2010 / EN 358:1999 / EN 566:2017 / EN 795:2012 Type B

European Regulation (EU) 2016/425



Zekeringsband



200600
200662
200693
202727
200716
200723
200730
200778
200785
200792
200808
200815
200822
200839
204318
200884
200891
200907
200914
203687
200921
203694
202710
203823
204073
201393
201423
203151
204592
201447
202598
202734
204257
204264

Rotgers Klimmaterialen

Franc 1

8305 BS, Emmeloord

Tel : 088- 7950900

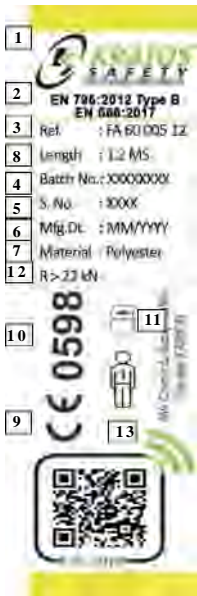
Fax : 088-7950910

www.rotgers.nl



MERKTEKEN

- 1 De naam van de fabrikant
- 2 De norm waaraan het product conform is en zijn jaar:
EN 354:2010 / EN 358:1999 / EN 566:2017 / EN 795:2012 Type B
- 3 De referentie van het product
- 4 Het serienummer
- 5 Het individuele nummer in de serie
- 6 De productiedatum (maand jaar)
- 7 Materiaal
- 8 Lengte
- 9 Conformiteitsverklaring ten opzichte van de EU regelgeving
- 10 Het nummer van de keuringsinstantie
- 11 Lees de instructiehandleiding voor gebruik
- 12 Weerstand mini (kN)
- 13 UITSLUITEND voor gebruik door 1 persoon





202727, 202710:

De riemen van het product zijn geslaagd voor de stresstest volgens EN 355:2002 na blootstelling aan gesmolten metaal zo projecties ISO 9150:1988



De riemen van het product zijn geslaagd voor de stresstest volgens EN 355:2002 na blootstelling aan hitte en vlammen ISO 15025:2002

Deze handleiding dient te worden vertaald (eventueel), door de doorverkoper, in de taal van het land waar de uitrusting wordt gebruikt.

Voor uw veiligheid dient u de gebruiksinstructies, controle-instructies en instructies voor onderhoud en opslag strikt in acht te nemen. De maatschappij KRATOS SAFETY kan niet verantwoordelijk worden gehouden voor elk direct of indirect ongeluk dat zich voordoet als gevolg van een gebruik anders dan het gebruik bedoeld in deze handleiding, gebruik deze uitrusting niet buiten haar grenzen! De gebruiker is verantwoordelijk voor de risico's waaraan hij zich blootstelt. Personen die niet in staat zijn om deze verantwoordelijkheid op zich te nemen mogen dit product niet gebruiken. Alvorens deze uitrusting in gebruik te nemen, dient u alle gebruiksinstructies in deze handleiding zorgvuldig te lezen.

GEBRUIKSAANWIJZING EN VOORZORGSMAATREGELEN:

De zekeringsband is een persoonlijk beschermingsmiddel dat moet worden toegewezen aan een enkele gebruiker (het mag slechts door een persoon tegelijk gebruikt worden). De zekeringsbanden mogen niet worden gebruikt voor het hijsen van uitrusting. Zekeringsbanden kunnen de vorm hebben van een in elkaar gedraaid of gevlochten touw (polyamide), een band (polyester), een kabel (gegalvaniseerd staal).

De zekeringsband wordt verbonden met de gebruiker d.m.v. een verbindingsstuk (EN 362-norm). De leesbaarheid van het merkteken van het product moet regelmatig worden gecontroleerd.

Tijdens het gebruik moet u erop letten dat er zo weinig mogelijk speling is ter hoogte van uw lijn als u risico loopt om te vallen.

Tijdens de afstelling van de lijn mag u niet in een zone gaan waar u het risico loopt om te vallen.

DE ZEKERINGSBAND (NORM EN354): De zekeringsband om te reizen te beperken binnen een bepaalde ruimte om een mogelijke val te vermijden.

Een zekeringsband (conform EN354) kan worden gebruikt met een energie-absorber (conform EN355) en 2 verbindingsstukken, op voorwaarde dat de totale lengte niet langer is dan 2 meter verbonden met een veiligheidsharnas (verbinding d.m.v. een verbindingsstuk).

Twee verschillende varianten die elk een energie-absorber hebben, mogen niet naast elkaar worden gebruikt om een lange leeflijn te verkrijgen. Het ongebruikte uiteinde van de lange leeflijn, gecombineerd met een energie-absorber, mag niet worden bevestigd aan uw harness. Voor zekeringsbanden die voldoen aan de EN 354-norm: **Van touw of band:** statische breeksterkte > 22 kN. **Kabel of ketting:** statische breeksterkte > 15 kN.

WERKEN MET VERLENGING (NORM EN358) De lengte van zekeringsbanden met een verstelmechanisme kan worden vermeld door het verplaatsen van dat mechanisme. Verbind de zekeringsband met een koppeling rechtstreeks aan de veiligheidsgordel. Plaats of stel de steunband zo, dat het verankeringpunt ter hoogte of boven de riem blijft zodat de band strak blijft en een vrije val beperkt blijft tot maximum 0,6 meter. Bij verstelbare zekeringsbanden dient u tijdens het gebruik regelmatig de positie van het verstelmechanisme te controleren. Voor zekeringsbanden die voldoen aan de EN 358-norm: statische breeksterkte > 15 kN.

VERANKERINGSBAND (NORM EN795): KRATOS SAFETY verklaart dat deze banden zijn getest overeenkomstig norm EN 795.

Verankeringen dienen niet te worden aangebracht rondom hoekprofielen van minder dan 30x30 mm of op grotere steunen die niet compatibel zijn met de lengte van de zekeringsband.

Voor zekeringsbanden die voldoen aan de **EN 795:1996-norm klasse B:** statische breeksterkte > 10 kN.

Voor zekeringsbanden die voldoen aan de **EN 795:2012-norm type B:**

Metalen: statische breeksterkte > 12 kN / Niet-metalen: statische breeksterkte > 18 kN.

Voordat u de verankeringsband installeert, moet u controleren of de verankeringsstructuur in staat is om een maximale last van 12 kN te dragen in de richting waarin de kracht wordt uitgeoefend.

ANKERS EN RINGEN VOOR ALPINISME (EN 566): KRATOS SAFETY certificeert dat de EN 566-ringen een treksterkte hebben die groter is dan 22 kN.

Een zekeringsband zonder absorber dient niet te worden gebruikt als een systeem voor het breken van de val. Een lijn is niet ontworpen om een strik of tonnestek. Knopen verminderen de weerstand van een vanglijn, of het nu om touw of om een band gaat. Vermijd zoveel mogelijk om een knoop in de vanglijn te maken.

Neem tijdens het gebruik alle noodzakelijke maatregelen om het materiaal te beschermen tegen gevaren die bij het werk ontstaan.

Scherpe kanten, structuren met een geringe doorsnede en corrosie zijn verboden, want ze kunnen de prestaties van de zekeringsband aantasten.

Als de evaluatie van de risico's wordt uitgevoerd voor het begin van het werk, aantoon dat een gebruik boven een rand waarschijnlijk is, is het aanbevelen de geschikte maatregelen te treffen om de vanglijn te beschermen. De verankeringsstructuur moet voldoende weerstand hebben (min. 12 kN).

Het verankeringspunt van het zekeringsband moet zich boven de gebruiker bevinden (minimum weerstand: 12 kN). Controleer of het werk zo wordt uitgevoerd dat slinging en het risico en de hoogte van de val worden beperkt. Om veiligheidsredenen en voor elk gebruik, controleren of in het geval van een val, er geen obstakel is dat de normale werking van het valbeveiligingssysteem tegengaat (vrije ruimte onder de voeten van de gebruiker). De doorloophoogte onder de voeten van de gebruiker moet minimaal zijn: zie gebruiksaanwijzing van de valbeveiliging.

Voor en tijdens het gebruik raden wij aan om de voorzorgsmaatregelen te nemen die nodig zijn om een eventuele redding in alle veiligheid uit te kunnen voeren.

Een zekeringsband mag alleen worden gebruikt door personen die opgeleid, competent en in goede gezondheid zijn, of onder de supervisie van een opgeleid en competente persoon. **Let op!** Bepaalde medische aandoeningen kunnen invloed hebben op de veiligheid van de gebruiker. Neem in geval van twijfel contact op met uw arts. Let op voor de risico's die de prestaties van uw apparatuur, en dus de veiligheid van de gebruiker, kunnen verminderen, als ze blootgesteld wordt aan extreme temperaturen (< -30°C of > 50°C), bij langdurige blootstelling aan klimaatomstandigheden (UV, vocht), aan chemische stoffen, aan elektrische spanning, aan de torsies die tewegegebracht worden in het valbeveiligingssysteem tijdens het gebruik, aan scherpe randen, aan wrijvingen of snijden, ... De effecten van vocht en/of gel op een vanglijn zijn onzichtbaar maar zeer reëel, het is essentieel om uw vanglijn in dezelfde toestand te houden als bepaald wordt in hoofdstuk § ONDERHOUD EN OPSLAG.

Controleer voor elk gebruik de staat van het zekeringsband: visuele inspectie om de staat van de banden of touwen (geen beginnende insnijding, verandering of ongewone krimp), de staat van de het naaiwerk (geen zichtbare beschadiging) en van de metalen onderdelen (geen vervorming of oxidatie) te controleren en om te controleren of de veiligheidshaken goed werken (vergrendeling / opening). De markeringen moeten leesbaar blijven. In geval van twijfel over de staat van het apparaat of na een val, mag het niet meer worden gebruikt (wij raden aan het te identificeren als "BUITEN DIENST") en moet het naar de fabrikant of naar een competent persoon die door de fabrikant is gemachtigd, worden gestuurd.

Vóór het eerste gebruik is het aanbevelen de eerste gebruiksdatum en de datum van de volgende inspectie aan te geven.

Het is verboden om een onderdeel van het zekeringsband te verwijderen, toe te voeren of te vervangen.

GEBUIK IN COMBINATIE MET ANDER VEILIGHEIDSMATERIAAL:

De zekeringsband moet worden gebruikt met een valbeveiligingssysteem als omschreven in de beschrijving, (zie norm EN363) om te garanderen dat de energie die wordt ontwikkeld tijdens de valstop lager is dan 6 kN. Een veiligheidsharnas (EN361) is de enige veiligheidsgordel waarvan het gebruik is toegestaan. Het kan gevaarlijk zijn om een eigen valbeveiligingssysteem te maken waarin elke veiligheidsfunctie invloed kan hebben op een andere veiligheidsfunctie. Raadpleeg dus voor elk gebruik de raadgevingen voor gebruik van elk onderdeel van het systeem.

CONTROLES:

De indicatieve levensduur van het product is 10 jaar (in het kader van de jaarlijkse inspectie door een door KRATOS SAFETY officieel erkend deskundig persoon), maar hij kan worden verhoogd of verlaagd afhankelijk van het gebruik en/of de resultaten van de jaarlijkse controles.

De zekeringsband moet systematisch worden gecontroleerd door de fabrikant of door een door de fabrikant aangewezen deskundige als dat nodig is en minimaal elke twaalf maanden, om zich te verzekeren van zijn weerstand en dus van de veiligheid van de gebruiker. De beschrijving moet schriftelijk worden aangevuld na iedere controle, de controledatum en de datum van de volgende controle moeten aangeduid worden op de beschrijving, het is ook raadzaam dat de datum van de volgende controle wordt aangeduid op het product.

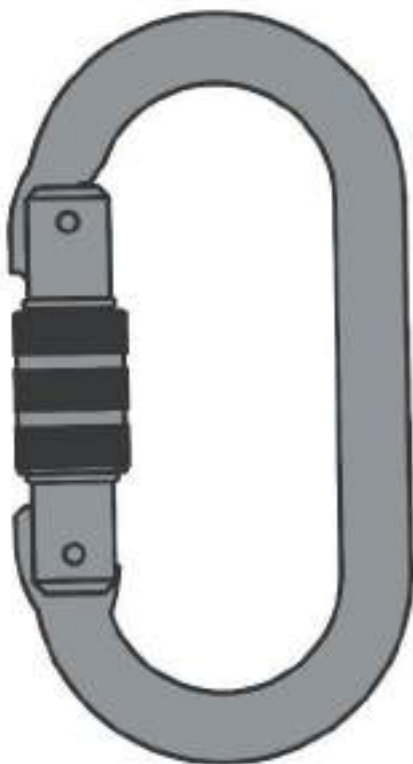
ONDERHOUD EN OPSLAG: (Instructies om strikt in acht te nemen)

Tijdens het vervoer houdt u de zekeringsband verwijderd van alle snijdende delen en bewaart u hem in zijn tas.

Reinigen met water, afdrogen met een doek en ophangen in een geventileerde ruimte, zodat hij op natuurlijke wijze kan drogen en uit de buurt van elk open vuur of warmtebron, hetzelfde voor de onderdelen die vochtig zijn geworden tijdens het gebruik. De zekeringsband moet worden opgeborgen in zijn tas in een droge en geventileerde ruimte met een matige temperatuur. Let erop dat hij uit de buurt van elke warmtebron blijft.



Connector



200280
200297
200310
204097
204325
203076
205032
200327
200341
204356
200426
203632
200440
200457
200464
200396
200419
200433
202376
202383
204301
203069
204110
204127
204134
204141
204363
205049
205056
200303
204158
204165
204332
203083
203090
202758
204172

Rotgers Klimmaterialen

Franc 1

8305 BS, Emmeloord

Tel : 088- 7950900

Fax : 088-7950910

www.rotgers.nl

De onderstaande tabel toont de materialen van de koppelstukken uit de serie KRATOS SAFETY en hun openingen:

MATERIAAL	REF. NR.	OPENING (mm)
Staallegering	200280	18
	-	15
	200297	17
	200341	16
	-	11,5
	204356	20
	200402	50,8
	200419	85
	202376	50
	202383	55
	205049	18
	205056	23
	200303	22
	204158	22
	203083	18
	203090	10
	204172	95
	-	13,5
Roestvrij staal	203076	22,5
	200440	140
	200457	110
	200464	75
	-	16,5
Aluminiumlegering	200310	22,5
	204097	18,5
	-	24
	-	22,5
	204325	18,5
	205032	1
	200327	21
	-	20
	-	22,5
	200426	60
	203632	100
	200396	21
	200433	60
	-	21
	204301	20
	203069	60
	204110	14
	204127	21
	204134	17
	200334	21
	204165	19,5
	-	22,5
	-	22
	204332	19,5
	202758	60
Dielectric	204141	55
	204363	15

MERKTEKEN



1 De referentie van het product

2 Conformiteitsverklaring ten opzichte van de EU regelgeving

3 Het nummer van de keuringsinstantie

4 De naam van de fabrikant

5 De minimale sterkte van het product kN

6 De norm waaraan het product conform is en zijn jaar

7 Klasse Connector: **B/T/A/Q**

8 Lees de instructiehandleiding voor gebruik

Deze handleiding dient te worden vertaald (eventueel), door de doorverkoper, in de taal van het land waar de uitrusting wordt gebruikt. Voor uw veiligheid dient u de gebruiksinstructies, controle-instructies en instructies voor onderhoud en opslag strikt in acht te nemen. De maatschappij KRATOS SAFETY kan niet verantwoordelijk worden gehouden voor elk direct of indirect ongeluk dat zich voordoet als gevolg van een gebruik anders dan het gebruik bedoeld in deze handleiding, gebruik deze uitrusting niet buiten haar grenzen! De gebruiker is verantwoordelijk voor de risico's waaraan hij zich blootstelt. Personen die niet in staat zijn om deze verantwoordelijkheid op zich te nemen mogen dit product niet gebruiken. Alvorens deze uitrusting in gebruik te nemen, dient u alle gebruiksinstructies in deze handleiding zorgvuldig te lezen.

GEBRUIKSAANWIJZING EN VOORZORGSMAATREGELEN:

A-connector is een persoonlijk beschermingsmiddel dat moet worden toegewezen aan een enkele gebruiker (hij mag slechts door een persoon tegelijk gebruikt worden).

A-connector wordt gebruikt om 2 of meer componenten van een valbeveiligingsverbinding te koppelen.

Over het algemeen hebben alle componenten fixatie-elementen die de koppeling aan een ander component mogelijk maken.

A-connector kan ook worden gebruikt als verankerings uiteinde van een halster, een energie absorberend halster, enz...

A-connector zonder automatische sluiting of met handmatige vergrendeling, mag alleen worden gebruikt als de gebruiker zichzelf niet regelmatig hoeft vast te koppelen/los te koppelen.

A-connector mag nooit worden belast op de openingsklauw.

Snelkoppelingen (klasse Q) mogen alleen worden gebruikt als de koppelingen zeldzaam zijn. De veiligheid van snelkoppelingen is alleen gegarandeerd als ze volledig gesloten zijn. Controleer dit altijd en sluit ze VOLLEDIG.

De lengte van het connector moet meegerekend worden als hij wordt gebruikt in een valbeveiligingsmiddel.

Voorkom situaties die de weerstand van de koppelstukken kunnen verzwakken, bijvoorbeeld verbinding met brede halsters.

Specifieke kenmerken:

- De referenties 202758 en 204172 zijn specifieke verbindingselementen, bedoeld voor gebruik in combinatie met onze telescopische stang (ref. 204387) voor verbinding op afstand. Raadpleeg de handleiding van de stang voor meer informatie.

- De verbindingselementen 20426 en 203069 kunnen worden gebruikt in combinatie met onze stang voor reddingswerken (ref. 204202) voor verbinding op afstand. Raadpleeg de handleiding van de stang voor reddingswerken voor meer informatie.

A-connector is ontwikkeld voor het beperken van het risico en het gevaar van een val van hoogte. Vergeet echter niet dat geen enkel element van een valbeveiligingssysteem een volledige bescherming kan bieden en dat er altijd zorgvuldig te werk moet worden gegaan bij risicovolle activiteiten. Het verankeringspunt van het valbeveiligingssysteem moet zich boven de gebruiker bevinden (R>12kN - EN795:2012 of R>10kN - EN795:1996).

De leesbaarheid van het merkteken van het product moet regelmatig worden gecontroleerd.

De uitrusting moet verbonden zijn met een verankeringspunt (R>12kN - EN795:2012 of R>10kN - EN795:1996). Controleer dat het werk zodanig wordt uitgevoerd dat de slingerbeweging, het risico op een val en de hoogte van een val worden beperkt. Verzeker u er vanwege veiligheidsredenen en voor elk gebruik van dat er in geval van een val geen enkel obstakel het normale afrollen van de band in de weg zit (vrije ruimte onder de voeten van de gebruiker). De doorloophoogte onder de voeten van de gebruiker moet minimaal zijn: zie gebruiksaanwijzing van de valbeveiliging.

We raden u aan om voor en tijdens elk gebruik de benodigde maatregelen te nemen voor een eventuele redding in alle veiligheid.

Wees u bewust van gevaren die de prestaties van uw apparatuur, en dus de veiligheid van de gebruiker, kunnen verminderen, als ze blootgesteld wordt aan extreme temperaturen (< -30°C of > 50°C), bij langdurige blootstelling aan elementen (Uv-stralen, vocht), aan chemische stoffen, aan elektrische spanning, aan de torsies van het valbeveiligingssysteem tijdens het gebruik, aan scherpe randen, aan wrijvingen of snijden enz.

Deze uitrusting dient alleen te worden gebruikt door opgeleide, bekwaame personen in goede gezondheid of onder supervisie van een opgeleide en bekwaame persoon. **Let op!** Bepaalde medische condities kunnen de veiligheid van de gebruiker beïnvloeden. Neem in geval van twijfel contact op met uw arts.

Controleer voor elk gebruik de staat van het connector: controleer of hij juist werkt (vergrendeling / opening) en er geen vervormingen, roestvorming of schade is. De markeringen moeten leesbaar blijven. In geval van twijfel over de staat van het apparaat of na een val, mag het niet meer worden gebruikt (wij raden aan het te identificeren als "BUITEN DIENST") en moet het naar de fabrikant of naar een competent persoon die door de fabrikant is gemachtigd, worden gestuurd.

Het is verboden om welk onderdeel van de connector dan ook toe te voegen, te verwijderen of te vervangen.

GEBRUIK IN COMBINATIE MET ANDER VEILIGHEIDSMATERIAAL:

A-connector moet worden gebruikt als onderdeel van een valbeveiligingssysteem als omschreven in de beschrijving. (EN363) om te garanderen dat de energie die wordt ontwikkeld tijdens de valstop lager is dan 6 kN. Een veiligheidsharnas (EN361) is de enige veiligheids gordel waarvan het gebruik is toegestaan. Een harnas moet aan een valbeveiligingssysteem gekoppeld worden met behulp van veiligheidshaken (EN362). De ophangpunten die niet gemarkeerd zijn met A of A/2 mogen niet gebruikt worden voor het aansluiten van een valbeveiligingssysteem. Het kan gevaarlijk zijn om een eigen valbeveiligingssysteem te maken waarin elke veiligheidsfunctie invloed kan hebben op een andere veiligheidsfunctie. Raadpleeg dus voor elk gebruik de raadgevingen voor gebruik van elk onderdeel van het systeem.

CONTROLES:

De indicatieve levensduur van het product is 10 jaar (in het kader van de jaarlijkse inspectie door een door KRATOS SAFETY officieel erkend deskundig persoon), maar hij kan worden verhoogd of verlaagd afhankelijk van het gebruik en/of de resultaten van de jaarlijkse controles.

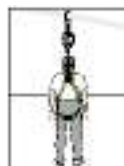
A-connector moet systematisch worden gecontroleerd door de fabrikant of door een door de fabrikant aangewezen deskundige in geval van twijfel, val en minimaal elke twaalf maanden, om zich te verzekeren van zijn staat en dus van de veiligheid van de gebruiker. De beschrijving moet (schriftelijk) aangevuld worden na iedere controle van het product; de controledatum en de datum van de volgende controle moeten aangeduid worden op de beschrijving en het is ook raadzaam de datum van de volgende controle aan te duiden op het product.

ONDERHOUD EN OPSLAG: (Instructies om strikt in acht te nemen)

Houd het koppelstuk tijdens het transport verwijderd van scherpe onderdelen en bewaar hem in zijn verpakking. Maak hem schoon met een katoenen doek of een zachte borstel. Gebruik geen schurende middelen. De metalen delen kunnen worden afgeveegd met een doek gedrenkt in vaselineolie. Bleekwater en reinigingsmiddelen zijn strikt verboden. Het koppelstuk moet worden opgeborgen in een gematigde, droge en eventuele ruimte, in zijn verpakking, beschermd tegen zonlicht, warmte en chemische producten.

Voorbeelden van valbeveiligingssystemen

EN795			
+			
EN362			
+			
EN353/1	EN353/2	EN355	EN360



+	+	+	+
EN361	EN361	EN361	EN361

Voorbeeld van bevestigingssysteem en werkpositionering

EN795
+
EN362
+
EN358
+
EN354/EN358



Als onderdeel van uw risicobeoordeling moet er een noodplan worden opgemaakt voordat het werken op hoogte aanvangt zodat adequaat op eventuele noodgevallen gereageerd kan worden.

EN341 // EN567 // EN1496 // EN1498 // EN1865 // EN12272 // EN12841

IDENTIFICATIEKAART VAN DER UITRUSTING

--

--

--

--	--

PERIODIEKE INSPECTIE EN OVERZICHT REPARATIES	
--	--

[illegible]

Voorbeelden van valbeveiligingssystemen

EN795			
+			
EN362			
+			
EN353/1	EN353/2	EN355	EN360
			
+	+	+	+
EN361	EN361	EN361	EN361

Voorbeeld van bevestigingssysteem en werkpositionering

EN795
+
EN362
+
EN358
+
EN354 / EN358



Als onderdeel van uw risicobeoordeling moet er een noodplan worden opgemaakt voordat het werken op hoogte aanvangt zodat adequaat op eventuele noodgevallen gereageerd kan worden.

EN341 // EN567 // EN1496 // EN1498 // EN1865 // EN12272 // EN12841

Erkende instantie die de EU-typegoedkeuring heeft verricht.

**Satra Technology Europe Ltd, N° 2777,
Bracetown Business Park, Clonee,
Dublin, D15YN2P, Ireland**

Keuringsinstantie die de productiecontrole uitvoert.

SGS Fimko Oy, Helsinki, Finland, N° 0598
SGS Fimko Oy, P.O. Box 30 (Särkiniementie 3),
00211 HELSINKI, Finland

Alleen geschikt voor het in deze handleiding omschreven gebruik / De gebruiker wordt gevraagd deze handleiding gedurende de hele levensduur van het product te bewaren.

ROTGERS

IMPORTEUR - GROOTHANDEL IN PROFESSIONELE KLINMATERIALEN

