



European Regulation (EU) 2016/425



Valbeveiligingsset 210328



Rotgers Klimmaterialen

Franc 1

8305 BS, Emmeloord

Tel : 088- 7950900

Fax : 088-7950910

www.rotgers.nl



Valbeveiligingsharnas



202215

Rotgers Klimmaterialen

Franc 1

8305 BS, Emmeloord

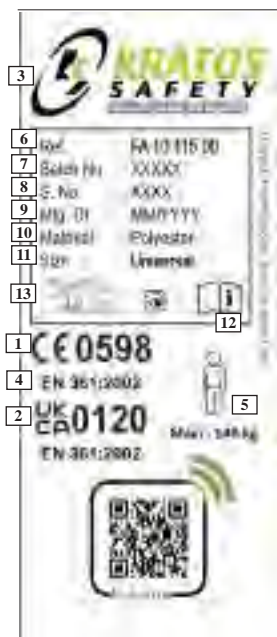
Tel : 088-7950900

Fax : 088-7950910

www.rotgers.nl



MERKTEKEN



1

Verklaring van overeenstemming met de PBM-verordening (EU) 2016/425 en overeenstemming met de geharmoniseerde norm volgens EN 361:2002

2

Indicatie van naleving van PBM-verordening (EU) 2016/425 zoals weergegeven in de Britse wetgeving en naleving van Designated Standard volgens EN 361:2002 aangetoond door goedgekeurde instantie nr. 0120

**3**

De naam van de fabrikant

4

De norm waaraan het product conform is en zijn jaar **EN361:2002 and/or EN358:1999**

5

Maximumgewicht van de gebruiker: **140 kg**

6

De referentie van het product

7

Het serienummer

8

Het individuele nummer in de serie

9

De productie datum (maand jaar)

10

Materiaal

11

De maat: **Universal S/M/L XL/XXL**

12

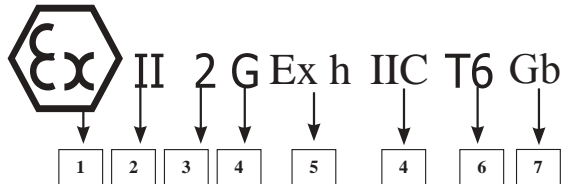
Lees de instructiehandleiding voor gebruik

13

Raadpleeg de handleiding voor een correct bevestiging en afstelling



MERKTEKEN



1

Het gebruik van apparatuur in explosiegevaarlijke omgevingen

2

Apparaat van groep II voor oppervlaktegebruik

3

Apparaatcategorie 2 voor een hoge bescherming



4

Explosieve atmosfeer voor gas (waterstof)

5

Bescherming door constructieveiligheid

6

Maximale oppervlaktetemperatuur van het apparaat: **85°C**



7

Beschermingsklasse van het apparaat: I – Geringe kans op explosieve omgeving bij normaal gebruik



MERKTEKEN



1



2



1

Riem is bestand tegen gesmolten metaal

2

Riem is bestand tegen temperaturen van maximaal 371°C



MERKTEKEN



Bevestig de vrije connector aan uw riem op de driehoek als deze niet wordt gebruikt. **LET OP:** niet gebruiken voor anti-valverankering en evacuatie!

1



2



3



4



5



6



7



8



9



10



11



12



Deze handleiding dient te worden vertaald door de doorverkoper in de taal van het land waar de uitrusting wordt gebruikt, tenzij de vertaling wordt geleverd door de fabrikant.

Voor uw veiligheid dient u de gebruiksinstructies, controle-instructies en instructies voor onderhoud en opslag strikt in acht te nemen.

De maatschappij KRATOS SAFETY kan niet verantwoordelijk worden gehouden voor elk direct of indirect ongeluk dat zich voordoet als gevolg van een gebruik anders dan het gebruik bedoeld in deze handleiding, gebruik deze uitrusting niet buiten haar grenzen!

GEbruIKSAANWIJZING EN VOORZORGSMAATREGELEN:

Het harnas is een persoonlijk beschermingsmiddel dat moet worden toegewezen aan een enkele gebruiker (het mag slechts door een persoon tegelijk gebruikt worden). Een harnas moet vooraf worden aangepast aan de grootte van de gebruiker. De banden moet voor eens en voor altijd zo worden ingesteld dat de band onder de billen op zijn plek zit en dat de rugplaat zicht goed tussen de schouderbladen bevindt. Een harnas moet zo dicht mogelijk bij het lichaam worden omgesnoerd, zonder overdrijving zodat de gebruiker nog bewegingsvrijheid heeft. Volg de stappen p 8-9.

Vóór het eerste gebruik moet de gebruiker op een rustige plek tests uitvoeren op het vlak van comfort en afstelling om zeker te zijn dat het harnas de juiste maat heeft en correct is afgesteld. Op het harnas kunnen de bevestigingspunten die met A zijn aangeduid, worden gekoppeld aan een valbeveiligingssysteem. De bevestigingspunten die zijn aangeduid met een A/2, moeten met elkaar worden verbonden om aan een valbeveiligingssysteem gekoppeld te worden. Over het algemeen wordt aangeraden om indien mogelijk de rugkoppeling te gebruiken, omdat dit de beste opstelling is voor het opnemen van de krachten door het menselijk lichaam.

De bevestigingspunten die niet gemarkeerd zijn met A of A/2 mogen niet gebruikt worden voor het aansluiten van een valbeveiligingssysteem.

De bevestigingspunten op de zijkanalen van de gordel en ter hoogte van de buik mogen alleen worden gebruikt voor de werkpositionering. Tijdens het gebruik moet u regelmatig alle bevestigingen en alle regelementen controleren.

Een harnas moet aan een valbeveiligingssysteem gekoppeld worden met behulp van veiligheidshaken (EN362).

SPECIAAL GEVAL: harnas met specifieke markering.

Het gebruik van een harnas in een zone waarvoor hij niet gecertificeerd is, is voor volledige verantwoording van de gebruiker.

FA 10 109 00: Harnas waarmee elektrostatische ladingen kunnen worden afgeleid, die zich kunnen verzamelen in kleding, waardoor ontladingen door vonken kunnen worden vermeden (risico op brand en/of explosie) op voorwaarde dat de drager is aangesloten op de aarde - bijvoorbeeld door antistatische kleding en schoenen.

De leesbaarheid van de markeringen moet regelmatig gecontroleerd worden.

Een harnas kan een zekeringsorgaan bevatten. Leef de hierbij behorende instructies na. Het verankeringspunt van het harnas moet zich boven de gebruiker bevinden bevinden en conform de norm EN 795:2012 zijn (minimum weerstand: $R > 12kN$). Controleer of het werk zo wordt uitgevoerd dat slingingen en het risico en de hoogte van de val worden beperkt. Om veiligheidsredenen en voor elk gebruik, controleren of in het geval van een val, er geen obstakel is dat de normale werking van het valbeveiligingssysteem tegenaan (vrije ruimte onder de voeten van de gebruiker). De doorloophoogte onder de voeten van de gebruiker moet minimaal zijn: zie gebruiksaanwijzing van de valbeveiliging.

Voor en tijdens het gebruik raden wij aan om de voorzorgsmaatregelen te nemen die nodig zijn om een eventuele redding in alle veiligheid uit te kunnen voeren. Het lang opgehangen zijn in een harnas na een val kan verschillende gevolgen hebben. Daarom is het van essentieel belang dat de reddingsoperatie zo veilig en snel mogelijk gebeurt.

Een harnas mag alleen worden gebruikt door personen die opgeleid, competent en in goede gezondheid zijn, of onder de supervisie van een opgeleid en competente persoon. **Let op!** Bepaalde medische aandoeningen kunnen invloed hebben op de veiligheid van de gebruiker. Neem in geval van twijfel contact op met uw arts.

Wees u bewust van gevaren die de prestaties van uw apparatuur, en dus de veiligheid van de gebruiker, kunnen verminderen, als ze blootgesteld wordt aan extreme temperaturen ($< -30^{\circ}C$ of $> 50^{\circ}C$), bij langdurige blootstelling aan elementen (UV-stralen, vocht), aan chemische stoffen, aan elektrische spanning, aan de torsies van het valbeveiligingssysteem tijdens het gebruik, aan scherpe randen, aan wrijvingen of snijden enz.

Controleer voor elk gebruik de staat van het harnas: visuele inspectie om de staat van de banden (geen beginnende insnijding, verbranding of ongewone krimp), de staat van de het naaiwerk (geen zichtbare beschadiging) en van de metalen onderdelen (geen vervorming of oxidatie) te controleren en om te controleren of de veiligheidsdelen goed werken (verenging / opening). In geval van vervormingen of twijfel, mag het harnas niet meer gebruikt worden. Na een val mag het product niet meer opnieuw worden gebruikt en moet het worden geïdentificeerd als "BUITEN WERKEN" (zie paragraaf "CONTROLES").

Het is verboden om een onderdeel van het harnas te verwijderen, toe te voegen of te vervangen.

TECHNISCHE KENMERKEN:

Materiaal band: polyester en/of polyamide. Materiaal gespen: behandeld staal, roestvrij staal en/of aluminium.

Maximale nominale belasting van het harnas: 140 kg.

GEbruIK IN COMBINATIE MET ANDER VEILIGHEIDSMATERIAAL:

Het harnas moet worden gebruikt als onderdeel van een valbeveiligingssysteem als omschreven in de beschrijving. (EN363) om te garanderen dat de energie die wordt ontwikkeld tijdens de valstap lager is dan 6 kJ. Een veiligheidsharnas (EN 361 / EN 358 / EN 813) is de enige veiligheidsgordel waarvan het gebruik is toegestaan. Het kan gevaarlijk zijn om een eigen valbeveiligingssysteem te maken waarin elke veiligheidsfunctie invloed kan hebben op een andere veiligheidsfunctie. Raadpleeg dus voor elk gebruik de raadgevingen voor gebruik van elk onderdeel van het systeem.

CONTROLES:

De indicatieve levensduur van het product is 10 jaar, maar hij kan worden verhoogd of verlaagd afhankelijk van het gebruik en/of de resultaten van de jaarlijkse controles.

De uitrusting moet systematisch worden gecontroleerd in geval van twijfel, na een val en minimaal elke twaalf maanden door de fabrikant of een competent persoon* die strikt de processen van de fabrikant volgt voor de periodieke inspecties (specifiek inspectiehandleiding ref. G1XX-XXXXXXX). Dit alles om de veiligheid van de gebruiker te garanderen.

*: raadpleeg de definitie van bevoegde persoon op onze website in de rubriek: Technische informatie/advies

De beschrijving moet (schriftelijk) aangevuld worden na iedere controle van het product; de controledatum en de datum van de volgende controle moeten aangeduid worden op de beschrijving en het is ook raadzaam de datum van de volgende controle aan te geven op het product.

ONDERHOUD EN OPSLAG: (Instructies om strikt in acht te nemen)

Tijdens het vervoer houdt u het harnas verwijderd van alle snijdende delen en bewaart u het in zijn verpakking. Schoonmaken met water en zeep. Afnemen met een droge doek en opvangen in een geventileerde ruimte zodat het op natuurlijke wijze kan drogen en uit de buurt van elk open vuur of warmtebron. Dat geldt ook voor onderdelen die tijdens het gebruik nat zijn geworden. Metalen delen moeten worden afgenomen met een doek met vaselineolie. Het gebruik van bleekwater en schoonmaakmiddelen is streng verboden. Het harnas moet worden opgeslagen in een donkere en geventileerde ruimte met een matige temperatuur en uit de buurt van zonnestralen, warmte en chemische producten.



European Regulation (EU) 2016/425

EN 354:2010 / EN 358:2018 / EN 566:2017 / EN 795:2012 Type B

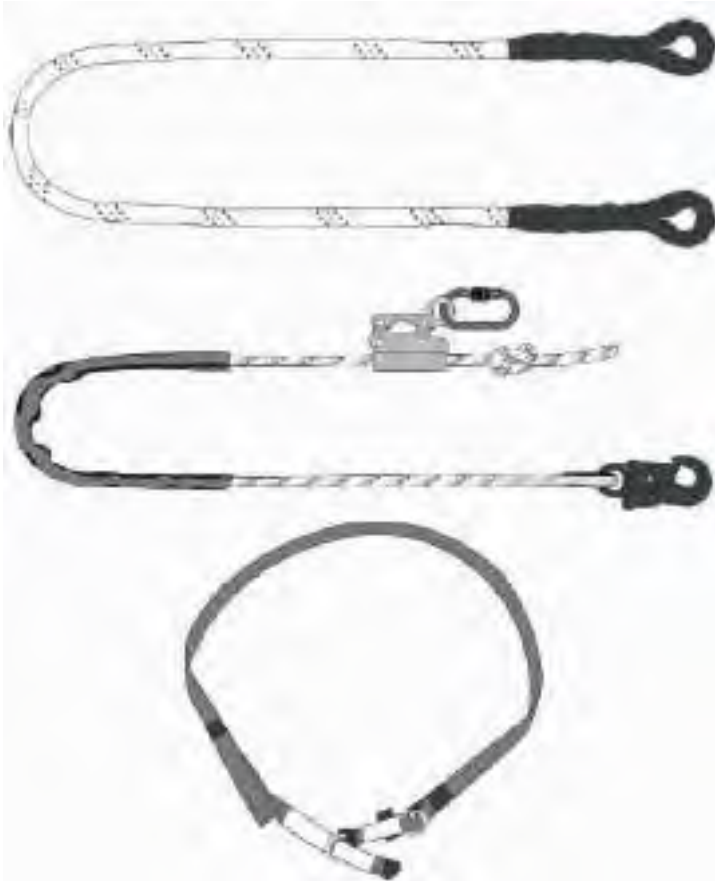
+ ISO 80079-36:2016, ISO 80079-37:2016



UK
CA



Zekeringsband



200785

Rotgers Klimmaterialen

Franc 1

8305 BS, Emmeloord

Tel : 088-7950900

Fax : 088-7950910

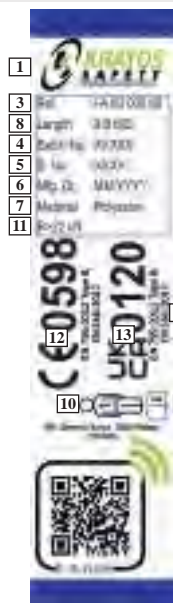
www.rotgers.nl

BKLLKT09-13

Updated: 02/2022



MERKTEKEN



1 De naam van de fabrikant

2 De norm waaraan het product conform is en zijn jaar: EN 795:2012, EN 566:2017 / EN 354:2010 / EN 358:2018

3 De referentie van het product

4 Het serienummer

5 Het individuele nummer in de serie

6 De productie datum (maand jaar)

7 Materiaal

8 Lengte

9 Lees de instructiehandleiding voor gebruik

10 UITSLUITEND voor gebruik door 1 persoon



11

Weerstand mini (kN)

12

Verklaring van overeenstemming met de PBM-verordening (EU) 2016/425 en overeenstemming met de geharmoniseerde norm volgens EN 795:2012 Type B, EN 566:2017 / EN 354:2010 / EN 358:2018, aangetoond door de aangemelde instantie nr. 0598

13

Indicatie van naleving van PBM-verordening (EU) 2016/425 zoals weergegeven in de Britse wetgeving en naleving van Designated Standard volgens EN 795:2012 Type B, EN 566:2017 / EN 354:2010 / EN 358:2018 aangetoond door goedgekeurde instantie nr. 0120



MERKTEKEN

202727, 202710, 202734



Riem is bestand tegen gesmolten metaal



Riem is bestand tegen temperaturen van maximaal 371°C



II 2 G Ex h IIC T6 Gb

1	2	3	4	5	4	6	7
---	---	---	---	---	---	---	---

1

Het gebruik van apparatuur in explosiegevaarlijke omgevingen

2

Apparaat van groep II voor oppervlaktegebruik

3

Apparaatcategorie 2 voor een hoge bescherming



Explosieve atmosfeer voor gas (waterstof)

4

Bescherming door constructieveiligheid

5

Maximale oppervlaktetemperatuur van het apparaat → 85°C

6

Beschermingsklasse van het apparaat: 1 – Geringe kans op explosieve omgeving bij normaal gebruik

7

Deze handleiding dient te worden vertaald door de doorverkoper in de taal van het land waar de uitrusting wordt gebruikt, tenzij de vertaling wordt geleverd door de fabrikant.

Voor uw veiligheid dient u de gebruiksinstructies, controle-instructies en instructies voor onderhoud en opslag strikt in acht te nemen.

De maatschappij KRATOS SAFETY kan niet verantwoordelijk worden gehouden voor elk direct of indirect ongeluk dat zich voordoet als gevolg van een gebruik anders dan het gebruik bedoeld in deze handleiding, gebruik deze uitrusting niet buiten haar grenzen! De gebruiker is verantwoordelijk voor de risico's waaraan hij zich blootstelt. Personen die niet in staat zijn om deze verantwoordelijkheid op zich te nemen mogen dit product niet gebruiken. Alvorens deze uitrusting in gebruik te nemen, dient u alle gebruiksinstructies in deze handleiding zorgvuldig te lezen.

GEbruIKSAANWIJZING EN VOORZORGSMAATREGELEN:

De zekeringsband is een persoonlijk beschermingsmiddel dat moet worden toegewezen aan een enkele gebruiker (het mag slechts door een persoon tegelijk gebruikt worden). De zekeringsbanden mogen niet worden gebruikt voor het hijsen van uitrusting. Zekeringsbanden kunnen de vorm hebben van een in elkaar gedraaid of gevlochten touw (polyamide), een band (polyester), een kabel (galvaniseerd staal).

De zekeringsband wordt verbonden met de gebruiker d.m.v. een verbindingsstuk (EN 362-norm). De leesbaarheid van het merkteken van het product moet regelmatig worden gecontroleerd.

Tijdens het gebruik moet u erop letten dat er zo weinig mogelijk speling is ter hoogte van uw lijn als u risico loopt om te vallen. Tijdens de afstelling van de lijn mag u niet in een zone gaan waar u het risico loopt om te vallen.

DE ZEKERINGSBAND (NORM EN354): De zekeringsband om te reizen te beperken binnen een bepaalde ruimte om een mogelijke val te vermijden.

Een zekeringsband (conform EN354) kan worden gebruikt met een energie-absorber (conform EN355) en 2 verbindingsstukken, op voorwaarde dat de totale lengte niet langer is dan 2 meter verbonden met een veiligheidsharnas (verbinding d.m.v. een verbindingsstuk).

Twee verschillende vallijnen die elk een energie-absorber hebben, mogen niet naast elkaar worden gebruikt om een lange leeflijn te verkrijgen. Het ongebruikte uiteinde van de lange leeflijn, gecombineerd met een energie-absorber, mag niet worden bevestigd aan uw harness.

Voor zekeringsbanden die voldoen aan de EN 354-norm: **Van touw of band:** statische breeksterkte > 22 kN. **Kabel of ketting:** statische breeksterkte > 15 kN.

WERKEN MET VERLENGING (NORM EN358) De lengte van zekeringsbanden met een verstelmechanisme kan worden vermeld door het verplaatsen van dat mechanisme. Verbind de zekeringsband met een koppeling rechtstreeks aan de veiligheids gordel. Plaats of stel de steunband zo, dat het verankeringspunt ter hoogte of boven de riem blijft zodat de band strak blijft en een vrije val beperkt blijft tot maximum 0,6 meter. Bij verstelbare zekeringsbanden dient u tijdens het gebruik regelmatig de positie van het verstelmechanisme te controleren. Voor zekeringsbanden die voldoen aan de EN 358-norm: statische breeksterkte > 15 kN.

VERANKERINGSBAND (NORM EN795): KRATOS SAFETY verklaart dat deze banden zijn getest overeenkomstig norm EN 795. Verankeringen dienen niet te worden aangebracht rondom hoekprofielen van minder dan 30x30 mm of op grotere steunen die niet compatibel zijn met de lengte van de zekeringsband.

Voor zekeringsbanden die voldoen aan de **EN 795:1996-norm klasse B:** statische breeksterkte > 10 kN.

Voor zekeringsbanden die voldoen aan de **EN 795:2012-norm type B:**

Metalen: statische breeksterkte > 12 kN / Niet-metalen: statische breeksterkte > 18 kN.

Voordat u de verankeringsband installeert, moet u controleren of de verankeringsstructuur in staat is om een maximale last van 12 kN te dragen in de richting waarin de kracht wordt uitgeoefend.

ANKERS EN RINGEN VOOR ALPINISME (EN 566): KRATOS SAFETY certificeert dat de EN 566-ringen een treksterkte hebben die groter is dan 22 kN.

Een zekeringsband zonder absorber dient niet te worden gebruikt als een systeem voor het breken van de val. Een lijn is niet ontworpen om een strik of tonnestek. Knopen verminderen de weerstand van een vanglijn, of het nu om touw of om een band gaat. Vermijd zoveel mogelijk om een knoop in de vanglijn te maken.

Neem tijdens het gebruik alle noodzakelijke maatregelen om het materiaal te beschermen tegen gevaren die bij het werk ontstaan.

Scherpe kanten, structuren met een geringe doorsnede en corrosie zijn verboden, want ze kunnen de prestaties van de zekeringsband aantasten.

Als de evaluatie van de risico's wordt uitgevoerd voor het begin van het werk, aantoonend dat een gebruik boven een rand waarschijnlijk is, is het aanbevolen de geschikte maatregelen te treffen om de vallijn te beschermen. De verankeringsstructuur moet voldoende weerstand hebben (min. 12 kN).

Het verankeringspunt van het zekeringsband moet zich boven de gebruiker bevinden (minimum weerstand: 12 kN). Controleer of het werk zo wordt uitgevoerd dat slingering en het risico en de hoogte van de val worden beperkt. Om veiligheidsredenen en voor elk gebruik, controleren of in het geval van een val, er geen obstakel is dat de normale werking van het valbeveiligingssysteem tegengaat (vrije ruimte onder de voeten van de gebruiker). De doorloophoogte onder de voeten van de gebruiker moet minimaal zijn: zie gebruiksaanwijzing van de valbeveiliging.

Voor en tijdens het gebruik raden wij aan om de voorzorgsmaatregelen te nemen die nodig zijn om een eventuele redding in alle veiligheid uit te kunnen voeren.

Een zekeringsband mag alleen worden gebruikt door personen die opgeleid, competent en in goede gezondheid zijn, of onder de supervisie van een opgeleid en competente persoon. **Let op!** Bepaalde medische aandoeningen kunnen invloed hebben op de veiligheid van de gebruiker. Neem in geval van twijfel contact op met uw arts. Let op voor de risico's die de prestaties van uw apparatuur, en dus de veiligheid van de gebruiker, kunnen verminderen, als ze blootgesteld wordt aan extreme temperaturen (< -30°C of > 50°C), bij langdurige blootstelling aan klimaatomstandigheden (UV, vocht), aan chemische stoffen, aan elektrische spanning, aan de torsies die tweegebracht worden in het valbeveiligingssysteem tijdens het gebruik, aan scherpe randen, aan wrijvingen of snijden, ... De effecten van vocht en/of gel op een vanglijn zijn onzichtbaar maar zeer reëel, het is essentieel om uw vanglijn in dezelfde toestand te houden als bepaald wordt in hoofdstuk § ONDERHOUD EN OPSLAG.

Controleer voor elk gebruik de staat van het zekeringsband: visuele inspectie om de staat van de banden of touwen (geen beginnende insnijding, verbranding of ongewone krimp), de staat van de het naaiwerk (geen zichtbare beschadiging) en van de metalen onderdelen (geen vervorming of oxidatie) te controleren en om te controleren of de veiligheidschakel goed werken (vergrendeling / opening). De markeringen moeten leesbaar blijven. In geval van twijfel over de staat van het apparaat of na een val, mag het niet meer worden gebruikt (wij raden aan het te identificeren als "BUITEN DIENST") en moet het naar de fabrikant of naar een competent persoon die door de fabrikant is gemachtigd, worden gestuurd.

Vóór het eerste gebruik is het aanbevolen de eerste gebruiksdatum en de datum van de volgende inspectie aan te geven.

Het is verboden om een onderdeel van het zekeringsband te verwijderen, toe te voegen of te vervangen.

GEbruIK IN COMBINATIE MET ANDER VEILIGHEIDSMATERIAAL:

De zekeringsband moet worden gebruikt met een valbeveiligingssysteem als omschreven in de beschrijving. (zie norm EN363) om te garanderen dat



de energie die wordt ontwikkeld tijdens de valstop lager is dan 6 kN. Een veiligheidsharnas (EN361) is de enige veiligheidsgordel waarvan het gebruik is toegestaan. Het kan gevaarlijk zijn om een eigen valbeveiligingssysteem te maken waarin elke veiligheidsfunctie invloed kan hebben op een andere veiligheidsfunctie. Raadpleeg dus voor elk gebruik de raadgevingen voor gebruik van elk onderdeel van het systeem.

CONTROLES:

De indicatieve levensduur van het product is 10 jaar (in het kader van de jaarlijkse inspectie door een door KRATOS SAFETY officieel erkend deskundig persoon), maar hij kan worden verhoogd of verlaagd afhankelijk van het gebruik en/of de resultaten van de jaarlijkse controles.

De zekeringsband moet systematisch worden gecontroleerd in geval van twijfel, na een val en minimaal elke twaalf maanden door de fabrikant of een competent persoon* die strikt de processen van de fabrikant volgt voor de periodieke inspecties (specifiek inspectiehandleiding ref. GIXX-XXXXXXX). Dit alles om de veiligheid van de gebruiker te garanderen. De beschrijving moet (schriftelijk) aangevuld worden na iedere controle van het product; de controledatum en de datum van de volgende controle moeten aangeduid worden op de beschrijving en het is ook raadzaam de datum van de volgende controle aan te duiden op het product.

*: raadpleeg de definitie van bevoegde persoon op onze website in de rubriek: Technische informatie/advies

ONDERHOUD EN OPSLAG: (Instructies om strikt in acht te nemen)

Tijdens het vervoer houdt u de zekeringsband verwijderd van alle snijdende delen en bewaart u hem in zijn tas.

Reinigen met water, afdrogen met een doek en ophangen in een geventileerde ruimte, zodat hij op natuurlijke wijze kan drogen en uit de buurt van elk open vuur of warmtebron, hetzelfde voor de onderdelen die vochtig zijn geworden tijdens het gebruik. De zekeringsband moet worden opgeborgen in zijn tas in een droge en geventileerde ruimte met een matige temperatuur. Let erop dat hij uit de buurt van elke warmtebron blijft.



European Regulation (EU) 2016/425

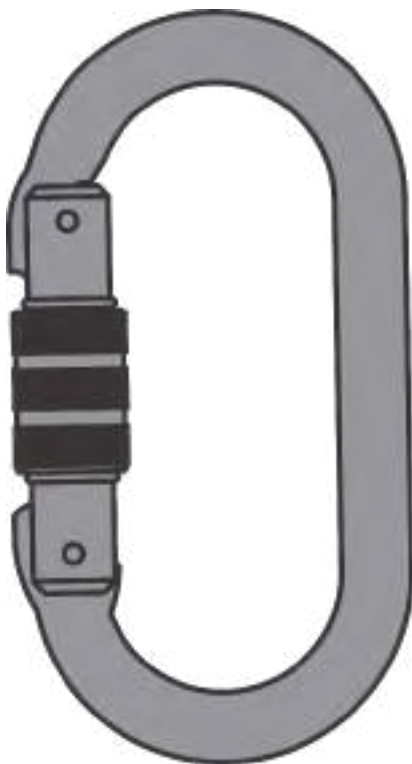


EN 362:2004

UK
CA



Karabijnhaak



200280

Rotgers Klimmaterialen

Franc 1

8305 BS, Emmeloord

Tel : 088-7950900

Fax : 088-7950910

www.rotgers.nl

BKLT03-12

Updated: 10/2022



De onderstaande tabel toont de materialen van de koppelstukken uit de serie KRATOS SAFETY en hun openingen:

MATERIAAL	REF. NO.	OPENING (mm)
Staallegering	200280	18
	204080	15
	200297	17
	200341	16
	FA 50 203 11	11,5
	204356	20
	200402	50,8
	200419	85
	202376	50
	202383	55
	205049	18
	205056	23
	200303	22
	204158	22
	203083	18
	203090	10
	204172	95
	FA 20 502 00B	13,5
Roestvrij staal	203076	22,5
	200440	140
	200457	110
	200464	75
	206138	16,5
Aluminiumlegering	200130	22,5
	204097	18,5
	FA 50 104 24	24
	FA 50 105 22	22,5
	204325	18,5
	205032	15
	200327	21
	204103	20
	FA 50 206 22	22,5
	200426	60
	203632	100
	200396	21
	200433	60
	FA 50 217 22	21
	204301	20
	203069	60
	204110	14
	204127	21
	204134	17
	FA 50 226 60	60
	FA 50 227 60	60
	FA 50 228 18B	18
	FA 50 229 25B	25
	200334	21
	204165	19,5
	FA 50 303 22	22,5
	FA 50 304 22	22
	204332	19,5
	202758	60
Dielectri	204141	55
	204363	15



MERKTEKEN

FA 50 101 17 **CE** 0598  0120 KRATOS SAFETY ↔ 25 kN EN 362:2004 B 

1 2 6 3 4 5 7 8

9 BATCH NO. XXXXXXXX (or XX XX XX) 10 SERIAL NO. XXXX (or XXXXXXXXXXXX)

1 De referentie van het product

2 Verklaring van overeenstemming met de PBM-verordening (EU) 2016/425 en overeenstemming met de geharmoniseerde norm volgens EN 362:2004, aangetoond door de aangemelde instantie nr. 0598

3 De naam van de fabrikant

4 De minimale sterkte van het product kN

5 De norm waaraan het product conform is en zijn jaar **EN362:2004**



6

Indicatie van naleving van PBM-verordening (EU) 2016/425 zoals weergegeven in de Britse wetgeving en naleving van Designated Standard volgens EN 362:2004 aangetoond door goedgekeurde instantie nr. 0120

7

Klasse Connector

B / T / A / Q / M

8

Lees de instructiehandleiding voor gebruik

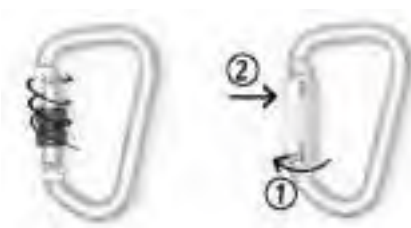
9

Het serienummer

10

Het individuele nummer in de serie

3





Deze handleiding dient te worden vertaald door de doorverkoper in de taal van het land waar de uitrusting wordt gebruikt, tenzij de vertaling wordt geleverd door de fabrikant.

Voor uw veiligheid dient u de gebruiksinstructies, controle-instructies en instructies voor onderhoud en opslag strikt in acht te nemen.

De maatschappij KRATOS SAFETY kan niet verantwoordelijk worden gehouden voor elk direct of indirect ongeluk dat zich voordoet als gevolg van een gebruik anders dan het gebruik bedoeld in deze handleiding, gebruik deze uitrusting niet buiten haar grenzen! De gebruiker is verantwoordelijk voor de risico's waaraan hij zich blootstelt. Personen die niet in staat zijn om deze verantwoordelijkheid op zich te nemen mogen dit product niet gebruiken. Alvorens deze uitrusting in gebruik te nemen, dient u alle gebruiksinstructies in deze handleiding zorgvuldig te lezen.

GEbruIKSAANWIJZING EN VOORZORGSMAATREGELEN:

A-connector is een persoonlijk beschermingsmiddel dat moet worden toegewezen aan een enkele gebruiker (hij mag slechts door een persoon tegelijk gebruikt worden).

A-connector wordt gebruikt om 2 of meer componenten van een valbeveiligingsverbinding te koppelen. Over het algemeen hebben alle componenten fixatie-elementen die de koppeling aan een ander component mogelijk maken.

A-connector kan ook worden gebruikt als verankeringsuiteinde van een halster, een energieabsorberend halster, enz....

A-connector zonder automatische sluiting of met handmatige vergrendeling, mag alleen worden gebruikt als de gebruiker zichzelf niet regelmatig hoeft vast te koppelen/los te koppelen.

A-connector mag nooit worden belast op de openingsklauw.

Snelkoppelingen (klasse Q) mogen alleen worden gebruikt als de koppelingen zeldzaam zijn. De veiligheid van snelkoppelingen is alleen gegarandeerd als ze volledig gesloten zijn. Controleer dit altijd en sluit ze VOLLEDIG.

De lengte van het connector moet meegerekend worden als hij wordt gebruikt in een valbeveiligingsmiddel.

Voorom situaties die de weerstand van de koppelstukken kunnen verzwakken, bijvoorbeeld verbinding met brede halsters.

Specifieke kenmerken:

- De referenties FA 60 016 02 en FA 60 016 06 zijn specifieke verbindingselementen, bedoeld voor gebruik in combinatie met onze telescopische stang (ref. FA 60 016 05) voor verbinding op afstand. Raadpleeg de handleiding van de stang voor meer informatie.
- De verbindingselementen FA 50 208 60 en FA 50 218 60 kunnen worden gebruikt in combinatie met onze stang voor reddingswerken (ref. FA 70 020 00) voor verbinding op afstand. Raadpleeg de handleiding van de stang voor reddingswerken voor meer informatie.

A-connector is ontwikkeld voor het beperken van het risico en het gevaar van een val van hoogte. Vergaat echter niet dat geen enkel element van een valbeveiligingssysteem een volledige bescherming kan bieden en dat er altijd zorgvuldig te werk moet worden gegaan bij risicovolle activiteiten.

Het verankeringspunt van het valbeveiligingssysteem moet zich boven de gebruiker bevinden (R>12kN - EN795:2012).

De leesbaarheid van het merkteken van het product moet regelmatig worden gecontroleerd.

De uitrusting moet verbonden zijn met een verankeringspunt (R>12kN - EN795:2012). Controleer dat het werk zodanig wordt uitgevoerd dat de slingerbeweging, het risico op een val en de hoogte van een val worden beperkt. Verzeker u er vanwege veiligheidsredenen en voor elk gebruik van dat er in geval van een val geen enkel obstakel het normale afrollen van de band in de weg zit (vrije ruimte onder de voeten van de gebruiker).

De doorloophoogte onder de voeten van de gebruiker moet minimaal zijn: zie gebruiksaanwijzing van de valbeveiliging.

We raden u aan om voor en tijdens elk gebruik de benodigde maatregelen te nemen voor een eventuele redding in alle veiligheid.

Wees u bewust van gevaren die de prestaties van uw apparatuur, en dus de veiligheid van de gebruiker, kunnen verminderen, als ze blootgesteld wordt aan extreme temperaturen (< -30°C of > 50°C), bij langdurige blootstelling aan elementen (UV-stralen, vocht), aan chemische stoffen, aan elektrische spanning, aan de torsies van het valbeveiligingssysteem tijdens het gebruik, aan scherpe randen, aan wrijvingen of snijden enz.

Deze uitrusting dient alleen te worden gebruikt door opgeleide, bewaarde personen in goede gezondheid of onder supervisie van een opgeleide en bewaarde persoon. **Let op!** Bepaalde medische condities kunnen de veiligheid van de gebruiker beïnvloeden. Neem in geval van twijfel contact op met uw arts.

Controleer voor elk gebruik de staat van het connector: controleer of hij juist werkt (vergrendeling / opening) en er geen vervormingen, roestvorming of schade is. De markeringen moeten leesbaar blijven. In geval van twijfel over de staat van het apparaat of na een val, mag het niet meer worden gebruikt (wij raden aan het te identificeren als "BUITEN DIENST") en moet het naar de fabrikant of naar een competent persoon die door de fabrikant is gemachtigd, worden gestuurd.

Het is verboden om welk onderdeel van de connector dan ook toe te voegen, te verwijderen of te vervangen.

GEbruIK IN COMBINATIE MET ANDER VEILIGHEIDSMATERIAAL:

A-connector moet worden gebruikt als onderdeel van een valbeveiligingssysteem als omschreven in de beschrijving. (EN363) om te garanderen dat de energie die wordt ontwikkeld tijdens de valstop lager is dan 6 kJ. Een veiligheidsharnas (EN361) is de enige veiligheidsgordel waarvan het gebruik is toegestaan. Een harnas moet aan een valbeveiligingssysteem gekoppeld worden met behulp van veiligheidshaken (EN362). De ophangpunten die niet gemarkeerd zijn met A of A/2 mogen niet gebruikt worden voor het aansluiten van een valbeveiligingssysteem. Het kan gevaarlijk zijn om een eigen valbeveiligingssysteem te maken waarin elke veiligheidsfunctie invloed kan hebben op een andere veiligheidsfunctie. Raadpleeg dus voor elk gebruik de raadgevingen voor gebruik van elk onderdeel van het systeem.

CONTROLES:

De indicatieve levensduur van het product is 10 jaar (in het kader van de jaarlijkse inspectie door een door KRATOS SAFETY officieel erkend deskundig persoon), maar hij kan worden verhoogd of verlaagd afhankelijk van het gebruik en/of de resultaten van de jaarlijkse controles.

A-connector moet systematisch worden gecontroleerd door de fabrikant of door een door de fabrikant aangewezen deskundige in geval van twijfel, val en minimaal elke twaalf maanden, om zich te verzekeren van zijn staat en dus van de veiligheid van de gebruiker. De beschrijving moet (schriftelijk) aangevuld worden na iedere controle van het product; de controledatum en de datum van de volgende controle moeten aangeduid worden op de beschrijving en het is ook raadzaam de datum van de volgende controle aan te duiden op het product.

ONDERHOUD EN OPSLAG: (Instructies om strikt in acht te nemen)

Houd het koppelstuk tijdens het transport verwijderd van scherpe onderdelen en bewaar hem in zijn verpakking. Maak hem schoon met een katoenen doek of een zachte borstel. Gebruik geen schurende middelen. De metalen delen kunnen worden afgeveegd met een doek gedrenkt in vaselineolie. Bleekwater en reinigingsmiddelen zijn strikt verboden. Het koppelstuk moet worden opgeborgen in een gematigde, droge en geventileerde ruimte, in zijn verpakking, beschermd tegen zonlicht, warmte en chemische producten.



36



IDENTIFICATIEKAART VAN DER UITRUSTING

Naam van de gebruiker

Bestelnr.

Lotnummer (of serie)

Productiedatum

Aankoopdatum

Datum eerste gebruik

Fabrikant

Adres

Tel, Fax, E-mail en Website

KRATOS SAFETY

Franç 1
8305 BS, Emmeloord

Tel: 088-7950900
Fax: 088-7950910
info@rotgers.nl
www.rotgers.nl

PERIODIEKE INSPECTIE EN OVERZICHT REPARATIES

Datum	Reden (periodieke inspectie of reparatie) / Comentaren	Naam en handtekening van de deskundige	Datum volgende geplande periodieke inspectie

Voorbeelden van valbeveiligingssystemen

EN795			
+			
EN362			
+			
EN353/1	EN353/2	EN355	EN360
			
+	+	+	+
EN361	EN361	EN361	EN361

Voorbeeld van bevestigingssysteem en werkpositionering

EN795
+
EN362
+
EN358
+
EN354 / EN358



Als onderdeel van uw risicobeoordeling moet er een noodplan worden opgesteld voordat het werken op hoogte aanvangt zodat adequaat op eventuele noodgevallen gereageerd kan worden.

<p>Certification Body for UKCA</p> <p>SATRA Technology Centre, AB N°0321 Wyndham Way, Telford Way, Kettering, Northamptonshire, NN16 8SD, UK</p>	<p>Certification Body for CE</p> <p>SATRA Technology Europe Ltd, NB N°277 Bracetown Business Park, Clonee, Dublin D15 YN2P, Ireland or APAVE SUDEUROPE SAS, N°0082 CS60193 13322 MARSEILLE CEDEX 16 (FRANCE)</p>
<p>Ongoing Assessment Body for UKCA</p> <p>SGS United Kingdom Ltd, AB N°0120 Unit 202B, Worle Parkway, Weston-super-Mare, BS22 6WA, UK</p>	<p>Ongoing Assessment Body for CE</p> <p>SGS Fimko Oy, NB N°0598 Takomotie 8, FI-00380 Helsinki, Finland</p>

Alleen geschikt voor het in deze handleiding omschreven gebruik / De gebruiker wordt gevraagd deze handleiding gedurende de hele levensduur van het product te bewaren.

ROTGERS

IMPORTEUR - GROOTHANDEL IN PROFESSIONELE KLIMMATERIALEN

