



# Valbeveiligingsset 210118



## Rotgers Klimmaterialen

Franc 1

8305 BS, Emmeloord

Tel : 088- 7950900

Fax : 088-7950910

[www.rotgers.nl](http://www.rotgers.nl)



# Valbeveiligingsharnas



200037  
202215  
200068  
200075  
200082  
200099  
200105  
204967  
205995  
200112  
200198  
202888  
202154  
202284  
202352  
202833/40  
203700/93  
203861/78  
205568/75  
200235/42  
200228

## Rotgers Klimmaterialen

Franc 1

8305 BS, Emmeloord

Tel : 088- 7950900

Fax : 088-7950910

[www.rotgers.nl](http://www.rotgers.nl)

## MERKTEKEN



- 1 De naam van de fabrikant
- 2 Conformiteitsverklaring ten opzichte van de EU regelgeving
- 3 Het nummer van de keuringsinstantie
- 4 De norm waaraan het product conform is en zijn jaar
- 5 Maximum gewicht van de gebruiker: **140 kg**
- 6 De referentie van het product
- 7 Het serienummer

- 8 Het individuele nummer in de serie
- 9 De productie datum (maand jaar)
- 10 Materiaal
- 11 De maat  
Universal    S/M/L    XL/XXL
- 12 Lees de instructiehandleiding voor gebruik
- 13 Raadpleeg de handleiding voor een correcte bevestiging en afstelling



### **202727, 202710:**

De riemen van het product zijn geslaagd voor de stresstest volgens EN 355:2002 na blootstelling aan gesmolten metaal zo projecties ISO 9150:1988



De riemen van het product zijn geslaagd voor de stresstest volgens EN 355:2002 na blootstelling aan hitte en vlammen ISO 15025:2002

## MERKTEKEN



1



2



- 1 Riem is bestand tegen gesmolten metaal
- 2 Riem is bestand tegen temperaturen van maximaal 371°C

## MERKTEKEN

Bevestig de vrije connector aan uw riem op de driehoek als deze niet wordt gebruikt. LET OP: niet gebruiken voor anti-valverankering en evacuatie!



Deze handleiding dient te worden vertaald (eventueel), door de doorverkoper, in de taal van het land waar de uitrusting wordt gebruikt.

Voor uw veiligheid dient u de gebruiksinstructies, controle-instructies en instructies voor onderhoud en opslag strikt in acht te nemen. De maatschappij KRATOS SAFETY kan niet verantwoordelijk worden gehouden voor elk direct of indirect ongeluk dat zich voordoet als gevolg van een gebruik anders dan het gebruik bedoeld in deze handleiding, gebruik deze uitrusting niet buiten haar grenzen! De gebruiker is verantwoordelijk voor de risico's waaraan hij zich blootstelt. Personen die niet in staat zijn om deze verantwoordelijkheid op zich te nemen mogen dit product niet gebruiken. Alvorens deze uitrusting in gebruik te nemen, dient u alle gebruiksinstructies in deze handleiding zorgvuldig te lezen.

#### **GEBRUIKSAANWIJZING EN VOORZORGSMAATREGELEN:**

De zekeringsband is een persoonlijk beschermingsmiddel dat moet worden toegewezen aan een enkele gebruiker (het mag slechts door een persoon tegelijk gebruikt worden). De zekeringsbanden mogen niet worden gebruikt voor het hijsen van uitrusting. Zekeringsbanden kunnen de vorm hebben van een in elkaar gedraaid of gevlochten touw (polyamide), een band (polyester), een kabel (gegalvaniseerd staal).

De zekeringsband wordt verbonden met de gebruiker d.m.v. een verbindingstuk (EN 362-norm). De leesbaarheid van het merkteken van het product moet regelmatig worden gecontroleerd.

Tijdens het gebruik moet u erop letten dat er zo weinig mogelijk speling is ter hoogte van uw lijn als u risico loopt om te vallen.

Tijdens de afstelling van de lijn mag u niet in een zone gaan waar u het risico loopt om te vallen.

**DE ZEKERINGSBAND (NORM EN354):** De zekeringsband om te reizen te beperken binnen een bepaalde ruimte om een mogelijke val te vermijden.

Een zekeringsband (conform EN354) kan worden gebruikt met een energie-absorber (conform EN355) en 2 verbindingstukken, op voorwaarde dat de totale lengte niet langer is dan 2 meter verbonden met een veiligheidsharnas (verbinding d.m.v. een verbindingstuk).

Twee verschillende vallijnen die elk een energie-absorber hebben, mogen niet naast elkaar worden gebruikt om een lange leeflijn te verkrijgen. Het ongebruikte uiteinde van de lange leeflijn, gecombineerd met een energie-absorber, mag niet worden bevestigd aan uw harness. Voor zekeringsbanden die voldoen aan de EN 354-norm: **Van touw of band:** statische breeksterkte > 22 kN. **Kabel of ketting:** statische breeksterkte > 15 kN.

**WERKEN MET VERLENGING (NORM EN358)** De lengte van zekeringsbanden met een verstelmechanisme kan worden vermeld door het verplaatsen van dat mechanisme. Verbind de zekeringsband met een koppeling rechtstreeks aan de veiligheidsgordel. Plaats of stel de steunband zo, dat het verankeringpunt ter hoogte of boven de riem blijft zodat de band strak blijft en een vrije val beperkt blijft tot maximum 0,6 meter. Bij verstelbare zekeringsbanden dient u tijdens het gebruik regelmatig de positie van het verstelmechanisme te controleren. Voor zekeringsbanden die voldoen aan de EN 358-norm: statische breeksterkte > 15 kN.

**VERANKERINGSBAND (NORM EN795):** KRATOS SAFETY verklaart dat deze banden zijn getest overeenkomstig norm EN 795.

Verankeringen dienen niet te worden aangebracht rondom hoekprofielen van minder dan 30x30 mm of op grotere steunen die niet compatibel zijn met de lengte van de zekeringsband.

Voor zekeringsbanden die voldoen aan de **EN 795:1996-norm klasse B:** statische breeksterkte > 10 kN.

Voor zekeringsbanden die voldoen aan de **EN 795:2012-norm type B:**

Metalen: statische breeksterkte > 12 kN / Niet-metalen: statische breeksterkte > 18 kN.

Voordat u de verankeringsband installeert, moet u controleren of de verankeringsstructuur in staat is om een maximale last van 12 kN te dragen in de richting waarin de kracht wordt uitgeoefend.

**ANKERS EN RINGEN VOOR ALPINISME (EN 566):** KRATOS SAFETY certificeert dat de EN 566-ringen een treksterkte hebben die groter is dan 22 kN.

**Een zekeringsband zonder absorber dient niet te worden gebruikt als een systeem voor het breken van de val. Een lijn is niet ontworpen om een strik of tonnestek. Knopen verminderen de weerstand van een vanglijn, of het nu om touw of om een band gaat. Vermijd zoveel mogelijk om een knoop in de vanglijn te maken.**

Neem tijdens het gebruik alle noodzakelijke maatregelen om het materiaal te beschermen tegen gevaren die bij het werk ontstaan.

Scherpe kanten, structuren met een geringe doorsnede en corrosie zijn verboden, want ze kunnen de prestaties van de zekeringsband aantasten.

Als de evaluatie van de risico's wordt uitgevoerd voor het begin van het werk, aantoon dat een gebruik boven een rand waarschijnlijk is, is het aanbevelen de geschikte maatregelen te treffen om de vallijn te beschermen. De verankeringsstructuur moet voldoende weerstand hebben (min. 12 kN).

Het verankeringspunt van het zekeringsband moet zich boven de gebruiker bevinden (minimum weerstand: 12 kN). Controleer of het werk zo wordt uitgevoerd dat slingingen en het risico en de hoogte van de val worden beperkt. Om veiligheidsredenen en voor elk gebruik, controleren of in het geval van een val, er geen obstakel is dat de normale werking van het valbeveiligingssysteem tegengaat (vrije ruimte onder de voeten van de gebruiker). De doorloophoogte onder de voeten van de gebruiker moet minimaal zijn: zie gebruiksaanwijzing van de valbeveiliging.

Voor en tijdens het gebruik raden wij aan om de voorzorgsmaatregelen te nemen die nodig zijn om een eventuele redding in alle veiligheid uit te kunnen voeren.

Een zekeringsband mag alleen worden gebruikt door personen die opgeleid, competent en in goede gezondheid zijn, of onder de supervisie van een opgeleid en competente persoon. **Let op!** Bepaalde medische aandoeningen kunnen invloed hebben op de veiligheid van de gebruiker. Neem in geval van twijfel contact op met uw arts. Let op voor de risico's die de prestaties van uw apparatuur, en dus de veiligheid van de gebruiker, kunnen verminderen, als ze blootgesteld wordt aan extreme temperaturen (< -30°C of > 50°C), bij langdurige blootstelling aan klimaatomstandigheden (UV, vocht), aan chemische stoffen, aan elektrische spanning, aan de torsies die teweeggebracht worden in het valbeveiligingssysteem tijdens het gebruik, aan scherpe randen, aan wrijvingen of snijden, ... De effecten van vocht en/of gel op een vanglijn zijn onzichtbaar maar zeer reëel, het is essentieel om uw vanglijn in dezelfde toestand te houden als bepaald wordt in hoofdstuk § ONDERHOUD EN OPSLAG.

Controleer voor elk gebruik de staat van het zekeringsband: visuele inspectie om de staat van de banden of touwen (geen beginnende insnijding, verandering of ongewone krimp), de staat van de het naaiwerk (geen zichtbare beschadiging) en van de metalen onderdelen (geen vervorming of oxidatie) te controleren en om te controleren of de veiligheidshaken goed werken (vergrendeling / opening). De markeringen moeten leesbaar blijven. In geval van twijfel over de staat van het apparaat of na een val, mag het niet meer worden gebruikt (wij raden aan het te identificeren als "BUITEN DIENST") en moet het naar de fabrikant of naar een competent persoon die door de fabrikant is gemachtigd, worden gestuurd.

Vóór het eerste gebruik is het aanbevelen de eerste gebruiksdatum en de datum van de volgende inspectie aan te geven.

**Het is verboden om een onderdeel van het zekeringsband te verwijderen, toe te voeren of te vervangen.**

#### **GEBUIK IN COMBINATIE MET ANDER VEILIGHEIDSMATERIAAL:**

De zekeringsband moet worden gebruikt met een valbeveiligingssysteem als omschreven in de beschrijving, (zie norm EN363) om te garanderen dat de energie die wordt ontwikkeld tijdens de valstop lager is dan 6 kN. Een veiligheidsharnas (EN361) is de enige veiligheidsgordel waarvan het gebruik is toegestaan. Het kan gevaarlijk zijn om een eigen valbeveiligingssysteem te maken waarin elke veiligheidsfunctie invloed kan hebben op een andere veiligheidsfunctie. Raadpleeg dus voor elk gebruik de raadgevingen voor gebruik van elk onderdeel van het systeem.

#### **CONTROLES:**

De indicatieve levensduur van het product is 10 jaar (in het kader van de jaarlijkse inspectie door een door KRATOS SAFETY officieel erkend deskundig persoon), maar hij kan worden verhoogd of verlaagd afhankelijk van het gebruik en/of de resultaten van de jaarlijkse controles.

De zekeringsband moet systematisch worden gecontroleerd door de fabrikant of door een door de fabrikant aangewezen deskundige als dat nodig is en minimaal elke twaalf maanden, om zich te verzekeren van zijn weerstand en dus van de veiligheid van de gebruiker. De beschrijving moet schriftelijk worden aangevuld na iedere controle, de controledatum en de datum van de volgende controle moeten aangeduid worden op de beschrijving, het is ook raadzaam dat de datum van de volgende controle wordt aangeduid op het product.

#### **ONDERHOUD EN OPSLAG:** (Instructies om strikt in acht te nemen)

Tijdens het vervoer houdt u de zekeringsband verwijderd van alle snijdende delen en bewaart u hem in zijn tas.

Reinigen met water, afdrogen met een doek en ophangen in een geventileerde ruimte, zodat hij op natuurlijke wijze kan drogen en uit de buurt van elk open vuur of warmtebron, hetzelfde voor de onderdelen die vochtig zijn geworden tijdens het gebruik. De zekeringsband moet worden opgeborgen in zijn tas in een droge en geventileerde ruimte met een matige temperatuur. Let erop dat hij uit de buurt van elke warmtebron blijft.

Wees u bewust van gevaren die de prestaties van uw apparatuur, en dus de veiligheid van de gebruiker, kunnen verminderen, als ze blootgesteld wordt aan extreme temperaturen (< -30°C of > 50°C), bij langdurige blootstelling aan elementen (Uv-stralen, vocht), aan chemische stoffen, aan elektrische spanning, aan de torsies van het valbeveiligingssysteem tijdens het gebruik, aan scherpe randen, aan wrijvingen of snijden enz.

Controleer voor elk gebruik de staat van het harnas: visuele inspectie om de staat van de banden (geen beginnende insnijding, verbranding of ongewone krimp), de staat van de het naaiwerk (geen zichtbare beschadiging) en van de metalen onderdelen (geen vervorming of oxidatie) te controleren en om te controleren of de veiligheidshaken goed werken (vergrendeling / opening). In geval van vervormingen of twijfel, mag het harnas niet meer gebruikt worden. Na een val mag het product niet meer opnieuw worden gebruikt en moet het worden geïdentificeerd als “BUITEN WERKEN” (zie paragraaf “CONTROLES”).

**Het is verboden om een onderdeel van het harnas te verwijderen, toe te voegen of te vervangen.**

TECHNISCHE KENMERKEN:

Materiaal band: polyester en/of polyamide. Materiaal gespen: behandeld staal, roestvrij staal en/of aluminium.

Maximale nominale belasting van het harnas: 140 kg.

#### **GEBUIK IN COMBINATIE MET ANDER VEILIGHEIDSMATERIAAL:**

Het harnas moet worden gebruikt als onderdeel van een valbeveiligingssysteem als omschreven in de beschrijving. (EN363) om te garanderen dat de energie die wordt ontwikkeld tijdens de valstop lager is dan 6 kN. Een veiligheidsharnas (EN 361 / EN 358 / EN 813) is de enige veiligheidsgordel waarvan het gebruik is toegestaan. Het kan gevaarlijk zijn om een eigen valbeveiligingssysteem te maken waarin elke veiligheidsfunctie invloed kan hebben op een andere veiligheidsfunctie. Raadpleeg dus voor elk gebruik de raadgevingen voor gebruik van elk onderdeel van het systeem.

#### **CONTROLES:**

De indicatieve levensduur van het product is 10 jaar (in het kader van de jaarlijkse inspectie door een door KRATOS SAFETY officieel erkend deskundig persoon), maar hij kan worden verhoogd of verlaagd afhankelijk van het gebruik en/of de resultaten van de jaarlijkse controles.

Het harnas moet systematisch worden gecontroleerd door de fabrikant of door een door de fabrikant aangewezen deskundige in geval van twijfel, val en minimaal elke twaalf maanden, om zich te verzekeren van zijn staat en dus van de veiligheid van de gebruiker. De beschrijving moet (schriftelijk) aangevuld worden na iedere controle van het product; de controledatum en de datum van de volgende controle moeten aangeduid worden op de beschrijving en het is ook raadzaam de datum van de volgende controle aan te duiden op het product.

#### **ONDERHOUD EN OPSLAG:** (Instructies om strikt in acht te nemen)

Tijdens het vervoer houdt u het harnas verwijderd van alle snijdende delen en bewaart u het in zijn verpakking. Schoonmaken met water en zeep. Afnemen met een droge doek en ophangen in een geventileerde ruimte zodat het op natuurlijke wijze kan drogen en uit de buurt van elk open vuur of warmtebron. Dat geldt ook voor onderdelen die tijdens het gebruik nat zijn geworden. Metalen delen moeten worden afgenomen met een doek met vaselineolie. Het gebruik van bleekwater en schoonmaakmiddelen is streng verboden. Het harnas moet worden opgeslagen in een donkere en geventileerde ruimte met een matige temperatuur en uit de buurt van zonnestralen, warmte en chemische producten.



# Valbeveiliging met automatisch oprolsysteem

*Clympe-S**Helixon-S*

205193

205209

205605

205223

205247

205254

205261

**Rotgers Klimmaterialen**

Franc 1

8305 BS, Emmeloord

Tel : 088- 7950900

Fax : 088-7950910

[www.rotgers.nl](http://www.rotgers.nl)





## MERKTEKEN



1 Verklaring van overeenstemming met de PBM-verordening (EU) 2016/425 en overeenstemming met de geharmoniseerde norm volgens EN 360:2002, aangetoond door de aangemelde instantie nr. 0598

De norm waaraan het product conform is en zijn jaar

EN 360:2002



**3** ☐ Indicatie van naleving van PBM-verordening (EU) 2016/425 zoals weergegeven in de Britse wetgeving en naleving van Designated Standard volgens EN 360:2002 aangetoond door goedgekeurde instantie nr. 0120

**4** ☐ Naam van de fabrikant

**5** ☐ Lees de instructiehandleiding voor gebruik.

**6** ☐ De referentie van het product

**7** ☐ Lengte van de kabel of riem

**8** Het serienummer

**9** Het individuele nummer in de serie

**10** De productie datum

**11** QR-toegangscode voor K-S.ONE, onze webtoepassing voor het beheer en de controle van de PBM (Persoonlijke beschermingsmiddelen)

**12** Zie de volgende pagina voor een uitleg van de tags

---

---



Het apparaat moet uit de buurt van warmte en vochtigheid worden opgeborgen.



Het verankeringspunt moet boven de gebruiker gelegen zijn en moet een minimale weerstand van: **> 12 kN.**



De maximale hellingshoek moet, zijn **40°**



Controleer voor elk gebruik dat de riem niet is beschadigd.



Laat de riem niet los, maar begeleid het oprollen.



Gebruik in horizontale positie mogelijk - maximale belasting :

**100 kg / 140 kg**



Het apparaat moet zijn verbonden met een veiligheidspunten van het harnas.



Het product gebruiken tussen **30°C & 50°C**



Maximale belasting bij verticaal gebruik

**100 kg / 140 kg**



Het is niet toegestaan het apparaat te openen



Controleer voor elk gebruik dat de riem zich normaal af- en oprolt.



Deze handleiding dient te worden vertaald door de doorverkoper in de taal van het land waar de uitrusting wordt gebruikt, tenzij de vertaling wordt geleverd door de fabrikant.

Voor uw veiligheid dient u de gebruiksinstructies, controle-instructies en instructies voor onderhoud en opslag strikt in acht te nemen.

De maatschappij KRATOS SAFETY kan niet verantwoordelijk worden gehouden voor elk direct of indirect ongeluk dat zich voordoet als gevolg van een gebruik anders dan het gebruik bedoeld in deze handleiding, gebruik deze uitrusting niet buiten haar grenzen!

#### **GEBUKSAANWIJZING EN VOORZORGSMAATREGELEN:**

Een valbeveiliging met automatisch oprolsysteem is een persoonlijk beschermingsmiddel dat moet worden toegewezen aan een enkele gebruiker (het mag slechts door een persoon tegelijk gebruikt worden). Tijdens verplaatsingen van de gebruiker (omhoog – omlaag) rolt de kabel/weefsel zich op en af op een katrol. De kabel wordt op spanning gehouden door een terugslagveer. Bij een val, blokkeert een systeem het afrollen van de kabel/riem, stopt het onmiddellijk de gestarte val en start met het afleiden van de energie. Tegelijkertijd scheurt de energieafleider aan het weefsel, aan het uiteinde van de intrekbare lijn af om de energie die door de val gegenereerd werd, te absorberen.

De veiligheid van de gebruiker hangt af van de constante werkzaamheid van de uitrusting en van het goede begrip van de instructies in deze gebruikershandleiding.

De leesbaarheid van het merkteken van het product moet regelmatig worden gecontroleerd.

Het verankeringspunt van het apparaat moet zich boven de gebruiker en conform de norm EN 795:2012 zijn (minimum weerstand:  $R > 12kN$ ). Op een manier die het risico op en de hoogte van een val beperkt. Om veiligheidsredenen en voor elk gebruik, controleren of er geen obstakel is dat de normale werking van de kabel of de band tegengaat in het geval van een val.

Het is verboden de intrekbare lijn te van uw apparaat te verlengen (bevestigen van een lijn, verbindingen of andere onderdelen).

#### **VERTIKAAL GEBRUIK:**

De sluithaak kan eender hoe verbonden worden met het verankeringspunt van de structuur of met het bevestigingspunt van het harnas via een connector (EN362).

Randen, structuren met een kleine doorsnede en corrosie moeten vermeden worden, omdat deze de prestatie van de kabel of band negatief kunnen beïnvloeden, of de kabels en banden moeten op een juiste manier beschermd worden.

Controleer of de algemene positie een schommelende beweging in geval van een val beperkt en of het werk wordt uitgevoerd op een manier die het risico op en de hoogte van een val beperkt.

De maximale hellingshoek bij verticaal gebruik moet zijn:  $40^\circ$ .

Bij dit gebruik moet de vrije ruimte ten minste: *2,5 m zijn onder de voeten van de gebruiker\**.

**EHORIZONTAAL GEBRUIK:** De KRATOS SAFETY valbeveiliging met automatisch oprolsysteem (FA 20 400 03, FA 20 402 03, FA 20 500 03, FA 20 504 03, FA 20 400 07, FA 20 402 07, FA 20 501 06, FA 20 504 06, FA 20 402 10, FA 20 504 12, FA 20 402 15) hebben met succes tests doorstaan voor horizontaal gebruik voor ribben met een straal  $r \geq 0,5mm$  / Type A (volgens Europees register RPU PPE-R/11.060).

Voor dit horizontale gebruik dient het verankeringspunt van het apparaat zich op dezelfde hoogte te bevinden als de rand waar gevaar op vallen bestaat. Om slingerbewegingen te voorkomen dient de werkzone beperkt te worden tot een hoek van  $30^\circ$  aan weerszijden van de loodlijn op de rand die langs het verankeringspunt loopt.

Tijdens het horizontaal gebruik van het toestel, dicht bij een punt, moet de hoge sluithaak verbonden zijn met het verankeringspunt van de structuur, de energieafleider op de intrekbare lijn **MOET ABSOLUUT** verbonden worden met het verankeringspunt van het harnas, omgekeerd gebruik is **VERBODEN**.

Bij dit gebruik moet de vrije ruimte ten minste: *4,5 m zijn onder de voeten van de gebruiker\**.

\* Omwille van veiligheidsredenen is het cruciaal om speling op de werkplek te controleren vóór en tijdens elk gebruik om zeker te zijn dat er geen botsing met de grond of een obstakel wordt veroorzaakt bij een val. Let erop dat u specifieke aandacht besteedt aan obstakels in beweging (bijv. een vrachtwagen, een mand) **Opgelet!** In geval van een val over een bergkam/steile rand moeten bijzondere maatregelen worden gedefinieerd voor een veilig reddingsplan vanwege

het gevaar dat een bergkam/steile rand met zich meebrengt. De gebruiker moet opgeleid worden voor dit specifieke reddingsplan.

Gebruik het product tussen:  $-30^\circ C / 50^\circ C$ .

Het wordt aangeraden om de riem/band niet plotseling los te laten als hij is afgerold; het is beter om hem terug te leiden in de eenheid.

We raden u aan om voor en tijdens elk gebruik de benodigde maatregelen te nemen voor een eventuele redding in alle veiligheid.

Deze uitrusting dient alleen te worden gebruikt door opgeleide, bekwaame personen in goede gezondheid of onder supervisie van een opgeleide en bekwaame persoon. **Let op!** Bepaalde medische condities kunnen de veiligheid van de gebruiker beïnvloeden. Neem in geval van twijfel contact op met uw arts.

Let op voor de risico's die de prestaties van uw apparaat, en dus de veiligheid van de gebruiker, kunnen verminderen, als ze blootgesteld wordt aan extreme temperaturen ( $< -30^\circ C$  of  $> 50^\circ C$ ), bij langdurige blootstelling aan klimaatomstandigheden (UV, vocht), aan chemische stoffen, aan elektrische spanning, aan de torsies die tweegebracht worden in het valbeveiligingssysteem tijdens het gebruik, aan scherpe randen, aan wrijvingen of snijden,

**Controleer voor elk gebruik** het blokkeersysteem werkt en de val controle niet ontrendeld is (indien aanwezig op de aansluiting). Controleer of de kabel/riem niet stuk, gerafeld, verbrand is. Controleer of de metalen deeltjes niet vervormd, verroest zijn en controleer of de aansluitingen goed werken (vergrendelen/openen). De beveiligingsbehuizingen en de afdekking van de energieafleider moeten aanwezig zijn en niet beschadigd. De markeringen moeten leesbaar blijven. In geval van twijfel over de staat van het apparaat of na een val, mag het niet meer worden gebruikt (wij raden aan het te identificeren als "BUITEN DIENST") en moet het naar de fabrikant of naar een competent persoon die door de fabrikant is gemachtigd, worden gestuurd.

**Het is verboden om een onderdeel van het apparaat te verwijderen, toe te voegen of te vervangen.**

**Chemische producten:** stel het apparaat buiten werking in geval van contact met chemische producten, oplosmiddelen of brandstoffen die de werking kunnen aantasten.

#### **TECHNISCHE KARAKTERISTIEKEN:**

Doorsnede riem: 4,8 mm - Materiaal: gegalvaniseerd staal - breeksterkte > 12 kN

Breedte weefsel: 25 mm - Materiaal: polyester - breeksterkte > 15 kN

#### **GEBUK IN COMBINATIE MET ANDER VEILIGHEIDSMATERIAAL:**

De eenheid wordt gebruikt met een systeem voor het breken van de val zoals omschreven in de beschrijving (zie norm EN363) om te garanderen dat de energie die wordt ontwikkeld tijdens de valstap lager is dan 6 kN. Een veiligheidsharnas (EN361) is de enige inrichting voor grip op het lichaam waarvan het gebruik is toegestaan. Het kan gevaarlijk zijn om een eigen valbeveiligingssysteem te maken waarin elke veiligheidsfunctie invloed kan hebben op een andere veiligheidsfunctie. Raadpleeg dus voor elk gebruik de raadgevingen voor gebruik van elk onderdeel van het systeem.

#### **CONTROLES:**

De indicatieve levensduur van het product is 10 jaar, maar deze kan toenemen of afnemen afhankelijk van het gebruik en/of de resultaten van de jaarlijkse controles. De uitrusting moet systematisch worden gecontroleerd in geval van twijfel, na een val en minimaal elke twaalf maanden door de fabrikant of een competent persoon\* die strikt de processen van de fabrikant volgt voor de periodieke inspecties (specifiek inspectiehandleiding ref. G1XX-XXXXXXX). Dit alles om de veiligheid van de gebruiker te garanderen.

\*: raadpleeg de definitie van bevoegde persoon op onze website in de rubriek: Technische informatie/advies.

De beschrijving moet schriftelijk worden aangevuld na iedere controle, de controledatum en de datum van de volgende controle moeten aangeduid worden op de beschrijving, het is ook raadzaam dat de datum van de volgende controle wordt aangeduid op het product.

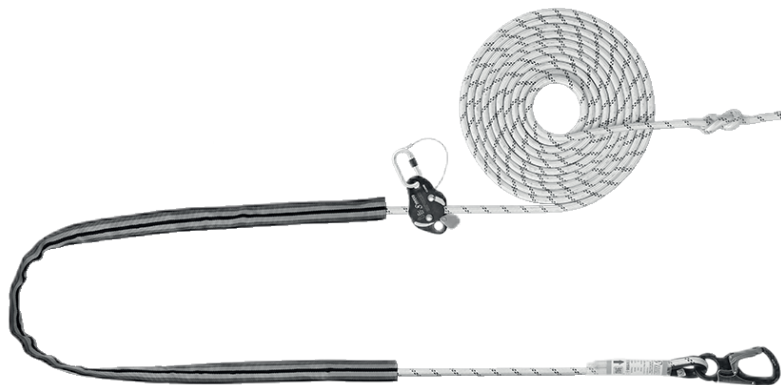
#### **ONDERHOUD EN OPSLAG:** (Strikt na te leven voorschriften)

Tijdens het vervoer houdt u de eenheid verwijderd van alle snijdende delen en bewaart u hem in zijn verpakking. Schoonmaken met water en zeep. Afnemen met een doek en ophangen in een geventileerde ruimte zodat hij op natuurlijke wijze kan drogen en uit de buurt van elk open vuur of warmtebron. Dat geldt ook voor onderdelen die tijdens het gebruik nat zijn geworden. Het apparaat moet in zijn verpakking opgeborgen worden in een

droge en geventileerde ruimte met gematigde temperatuur.



# Verstelbare zekerings- of verankeringslijn (type B en C)



203823

k M  
 7  
 ... "o"  
 .....u  
 .....7  
 .....



## MERKTEKEN



1

Geef de bovenkant van het apparaat en dus de richting van Gebruik

2

Diameter van het touw te gebruiken.

3

Verklaring van overeenstemming met de PBM-verordening (EU) 2016/425 en overeenstemming met de geharmoniseerde norm volgens EN 358:2018, EN 795:2012 Type B, EN 795:2012 Type C, aangetoond door de aangemelde instantie nr. 0598

4

Indicatie van naleving van PBM-verordening (EU) 2016/425 zoals weergegeven in de Britse wetgeving en naleving van Designated Standard volgens EN 358:2018, EN 795:2012 Type B, EN 795:2012 Type C aangetoond door goedgekeurde instantie nr. 0120



5

De norm waaraan het product conform is en zijn jaar **EN 358:2018, EN 795:2012 Type B, EN 795:2012 Type C**

6

De referentie van het product

7

De naam van de fabrikant

8

Lees de instructiehandleiding voor gebruik

9

Het serienummer

10

Het individuele nummer in de serie

11

De productie datum (maand jaar)

12

Zie de volgende pagina voor een uitleg van de tags

13

Maximumgewicht van de gebruiker **100 kg**

14

Lengte en materiaal van de kabel

15

UITSLUITEND voor gebruik door 1 persoon



Deze handleiding dient te worden vertaald door de doorverkoper in de taal van het land waar de uitrusting wordt gebruikt, tenzij de vertaling wordt geleverd door de fabrikant.

Voor uw veiligheid dient u de gebruiksinstructies, controle-instructies en instructies voor onderhoud en opslag strikt in acht te nemen.

De onderneming KRATOS SAFETY kan niet verantwoordelijk worden gehouden voor elk direct of indirect ongeluk dat zich voordoet als gevolg van een gebruik anders dan het gebruik bedoeld in deze handleiding. Gebruik deze uitrusting niet voor andere doeleinden dan waarvoor deze is bedoeld! De risico's waaraan de gebruiker zich blootstelt zijn voor zijn eigen verantwoordelijkheid. Personen die niet in staat zijn om deze verantwoordelijkheid op zich te nemen mogen dit product niet gebruiken. Alvorens deze uitrusting in gebruik te nemen, dient u alle gebruiksinstructies in deze handleiding zorgvuldig te lezen.

## **GEBRUIKSAANWIJZING EN VOORZORGSMAATREGELEN:**

Deze lijn is een individueel beschermingsmiddel dat bedoeld is ter bescherming tegen valrisico's op hoogte conform de EU-verordening 2016/425. De lijn moet aan een unieke gebruiker worden toegewezen en kan **slechts door één persoon per keer worden gebruikt** (ongeacht de gebruiksmodus: situatie 1 of situatie 2 of situatie 3). De lijn mag niet worden gebruikt voor het hijsen van uitrustingen/materiaal.

Een lijn moet worden gekoppeld met behulp van veiligheidshaken (EN362).

De leesbaarheid van de markeringen moet regelmatig gecontroleerd worden.

Deze verstelbare lijn is beschikbaar in twee versies: FA 40 906 50 (max. lengte 5 m), FA 40 906 100 (max. lengte 10 m). Het regel-/geleiderelement is gemonteerd op touwen (gevlochten polyamide diam. 12 mm) en op de veiligheidshaken aan beide zijden.

Fig. 1



### **Situatie 1/ Verstelbare lijn gebruikt als werkpositioneringslijn (EN 358:2018):**

Een werkpositioneringslijn is niet geschikt voor gebruik als valstop; deze moet daarom worden gebruikt in combinatie met een valbeveiligingssysteem of een collectieve bescherming. In deze gebruiksmodus moet de vergrendelstand (vergulde hendel - zoals weergegeven in Fig. 1) geactiveerd worden.

Kies de structuur (voldoende resistent, zonder scherpe randen, met geschikte afmetingen...) waarop u de lijn bevestigt, sluit aan de ene kant het uiteinde van het koord aan met de connector (EN 362) op de laterale steen van een riem (EN 358), en aan andere kant het regel-/geleiderelement met de connector op de andere laterale steen van de riem. Het regel-/geleiderelement moet gebruikt worden door de gebruiker, het is dus belangrijk om tijdens de installatie rekening te houden met de rechts- of linkshandigheid! Het regel-/geleiderelement de geleider kan ook langs een kant aangesloten worden aan het verankeringspunt (EN 795) en aan de andere kant aan een ventraal punt bij gebruik in "eenvoudige" modus; dit gebruik is minder stabiel en moet dus als laatste optie gebruikt worden (of bij gereserveerd werk).

**Instelling van de lengte:** Om dichtbij de structuur te komen, lost u de spanning op het koord en trekt u het koord naar de structuur.

Om zich van de structuur te verwijderen, lost u de spanning op het koord en drukt u de mobiele tand lichtjes omhoog. De lijn moet aangepast worden om de spanning op het systeem te houden. In alle gevallen moet voorkomen worden dat een vrije val van meer dan 0,50 m wordt gemaakt. Controleer tijdens het gebruik regelmatig de positie van het regel-/geleiderelement. Plaats of stel de zekeringslijn zo af dat het verankeringspunt zich op niveau van of boven de riem bevindt. Bij het afstellen van de lijn moet u zorgen dat u niet in een risicozone komt.

### **Situatie 2/ Verstelbare lijn gebruikt als verankeringslijn (EN 795:2012 type B):**

Kies de structuur (voldoende resistent, zonder scherpe kam, dimensionaal geschikt...) waarop u de lijn bevestigt.

De lijn mag niet worden geplaatst rond steunen kleiner dan 30 x 30 mm of op grotere steunen die niet compatibel zijn met de lengte van de lijn. Pas de lengte van de lijn aan op de afmetingen van de structuur zodat u de lijn kunt bevestigen zoals hiernaast wordt weergegeven.

In deze gebruiksmodus moet de vergrendelstand (vergulde hendel - zoals weergegeven in Fig. 1) geactiveerd worden. Om de verankeringslijn te beveiligen en met name het glijden van het regel-/geleiderelement te voorkomen, moet met het losse deel van het koord een muilezelknoop worden gelegd beveiligd met een acht- of vissersknoop\* na de geleider: zorg dat er 15 cm koord vrij blijft na de knoop.

Controleer tijdens het gebruik geregeld de afstelling en zorg dat de geleider zich niet in een overhangpositie op de structuur bevindt. De koppeling van het geïnstalleerde valbeveiligingssysteem op deze verstelbare verankeringslijn moet gebeuren met de 2 connectoren (EN 362) zoals weergegeven op de tekening hiernaast.

In geval van een val, is de verlening van deze verankeringslijn < 5 cm.

Voordat u een verankeringslijn installeert, moet u controleren of de verankeringsstructuur in staat is om een lading van minstens 18 kN te dragen in de richting waarin de inspanning van toepassing is.

### **Situatie 3/ Verstelbare lijn gebruikt als veiligheidslijn (EN 795:2012 type C):**

Kies de verankeringslijn waarop de verstelbare lijn wordt geïnstalleerd, deze moeten EN 795:2012 zijn en een minimale weerstand van 12 kN hebben in de richting waarin de inspanning van toepassing is. De installatie moet rechtlijnig zijn en horizontaal niet meer afwijken van 15°; het koord mag NOOIT in contact komen met de structuur of een schurend of snijdend element. De positie van de veiligheidslijn moet compatibel zijn met de praktische valvrijheid. Let op dat u bij de berekening rekening houdt met de pijl van de veiligheidslijn plus de aanzuiging van het daarboven geïnstalleerde valbeveiligingssysteem. De positie van de veiligheidslijn moet minstens op schouderhoogte (of boven de schouders) van de gebruiker zijn.

De pijl van de veiligheidslijn varieert afhankelijk van de lengte van de installatie, zie het overzicht hieronder om de pijl te bepalen:

Lengte van de geïnstalleerde veiligheidslijn	1,60 m	5 m	10 m
Pijl van de veiligheidslijn	0,60 m	1 m	2 m



Pas de lengte van de lijn aan op de afmetingen van de verankeringspunten, zet de veiligheidslijn onder spanning (ongeveer 100 kg) door met twee personen aan het losse eind van het koord te trekken. **Let op**, een buitensporige spanning op het systeem kan tot gevolg hebben dat er bij een val grote terugslag op de verankeringspunten ontstaat. In deze gebruiksmodus moet de vergrendelstand (vergulde hendel - zoals weergegeven in Fig. 1) geactiveerd worden. Om de veiligheidslijn te beveiligen en met name het glijden van het regel-/geleiderelement te voorkomen, moet met het slappe uiteinde van het koord een muilezelknoop worden gelegd beveiligd met een acht- of vissersknoop\* na de geleider: zorg dat er 15 cm koord vrij blijft na de knoop.

Aangeraden wordt een valbeveiligingssysteem van het type absorberend koord (EN 355) en/of een antival met automatische rappel (En 360) te gebruiken.

Controleer tijdens het gebruik geregeld de afstelling en zorg dat de geleider zich niet in een overhangpositie op de structuur bevindt.



Voordat u een veiligheidslijn installeert, moet u controleren of de verankeringsstructuur en -punten in staat zijn een lading van minstens 15 kN te dragen in de richting waarin de inspanning van toepassing is.

**\* : Voor deze twee knopen na de stopper moet u ongeveer 1,30 tot 1,50 m koord voorzien.**

**Een leeflijn zonder absorber mag niet worden gebruikt als valblokkeringsstelsel. Een lijn is niet ontworpen om een ankerknop te vormen. Knopen verminderen de weerstand van een vanglijn, of het nu om touw of om een band gaat. Voorkom het maken van knopen in de lijn zo veel mogelijk, behalve stopknopen zoals hierboven beschreven (muilezelknop, achtknoop of vissersknop).**

Tref tijdens het gebruik alle noodzakelijke maatregelen om het hulpmiddel te beschermen tegen de gevaren die gekoppeld zijn aan de interventie. Scherpe randen, structuren met een kleine diameter en met roestvorming moeten worden vermeden, aangezien deze de prestaties van de lijn nadelig kunnen beïnvloeden.

Als de evaluatie van de risico's wordt uitgevoerd voor het begin van het werk, aantoonend dat een gebruik boven een rand waarschijnlijk is, is het aanbevolen de geschikte maatregelen te treffen om de vallijn te beschermen. De verankeringsstructuur moet voldoende weerstand bieden (min. 12 kN).

Het verankeringspunt van de lijn moet zich boven de gebruiker bevinden (minimale resistentie: cf volgens situatie 1 of situatie 2 of situatie 3). Controleer of de algemene positie een schommelende beweging in geval van een val beperkt en of het werk wordt uitgevoerd op een manier die het risico op en de hoogte van een val beperkt. Om veiligheidsredenen en voor elk gebruik, controleren of in het geval van een val, er geen obstakel is dat de normale werking van het systeem tegengaat (vrije ruimte onder de voeten van de gebruiker). De valvrijheid onder de voeten van de gebruiker moet minstens zijn: zie de antivalhandleiding.

We raden u aan om vóór en tijdens elk gebruik de benodigde maatregelen te nemen voor een eventuele veilige reddingsactie. Een lijn mag alleen worden gebruikt door personen die opgeleid, competent en in goede gezondheid zijn, of onder de supervisie van een opgeleid en competente persoon. **Opgelet!** Bepaalde medische omstandigheden kunnen de veiligheid van de gebruiker beïnvloeden. Neem in geval van twijfel contact op met uw arts.

Wees u bewust van gevaren die de prestaties van uw uitrusting, en dus de veiligheid van de gebruiker, kunnen verminderen als deze blootgesteld wordt aan extreme temperaturen (< -30°C of > +50°C), bij langdurige blootstelling aan elementen (UV-stralen, vocht), aan chemische stoffen, aan elektrische spanning, aan verdraaiingen van het valbeveiligingssysteem tijdens het gebruik, aan scherpe randen, aan wrijvingen of snijden, enz. De effecten van vocht en/of gel op een vanglijn zijn onzichtbaar maar zeer reëel, het is essentieel om uw vanglijn in dezelfde toestand te houden als bepaald wordt in hoofdstuk § ONDERHOUD EN OPSLAG.

Controleer voor elk gebruik de staat van de lijn: visuele inspectie om de staat van de banden/koorden (geen beginnende insnijding, verbranding of ongewone krimp), de staat van de het naaiwerk (geen zichtbare beschadiging) en van de metalen onderdelen (geen vervorming of oxidatie) te controleren en om te controleren of de veiligheidschakels goed werken (vergrendeling/opening). De markeringen moeten leesbaar blijven. In geval van twijfel over de staat van het apparaat, of na een val, mag het apparaat niet meer worden gebruikt (aangeraden wordt om het te identificeren als "BUITEN DIENST") en moet het naar de fabrikant of naar een competent persoon die door de fabrikant is gemachtigd, worden gestuurd.

Vóór het eerste gebruik is het aanbevolen de eerste gebruiksdatum en de datum van de volgende inspectie aan te geven.

**Het is verboden om een onderdeel van de lijn te verwijderen, toe te voegen of te vervangen.**

**Verstelbare zekeringslijn voor werk/veranker:** statische weerstand > 18 kN.

#### **GEBRUIKSCOMPATIBILITEIT:**

De lijn moet worden gebruikt met een valbeveiligingssysteem zoals omschreven in de beschrijving (zie norm EN 363) om ervoor te zorgen dat de tijdens de valstop ontwikkelde energie minder dan 6 kJ bedraagt. Een veiligheidsharnas (EN361) is het enige lichaamsharnas waarvan het gebruik is toegestaan. Het kan gevaarlijk zijn om een eigen valbeschermingssysteem te maken waarin elke veiligheidsfunctie invloed kan hebben op een andere veiligheidsfunctie. Raadpleeg dus vóór elk gebruik de aanbevelingen voor gebruik van elk onderdeel van het systeem.

#### **CONTROLE:**

De indicatieve levensduur van het product is 10 jaar, maar deze kan toenemen of afnemen afhankelijk van het gebruik en/of de resultaten van de jaarlijkse controles.

De uitrusting moet systematisch worden gecontroleerd in geval van twijfel, na een val en ten minste elke twaalf maanden, door de fabrikant of een competent\* persoon die door de fabrikant gemachtigd is en volgens de periodieke controlevoorschriften van de fabrikant (en meer in het bijzonder de Inspectiegrids ref. GI XX-XXXXXX-XX), om de weerstand en dus de veiligheid van de gebruiker te garanderen. De beschrijving moet (schriftelijk) aangevuld worden na iedere controle van het product; de controledatum en de datum van de volgende controle moeten aangeduid worden op de beschrijving en het is ook raadzaam de datum van de volgende controle aan te geven op het product.

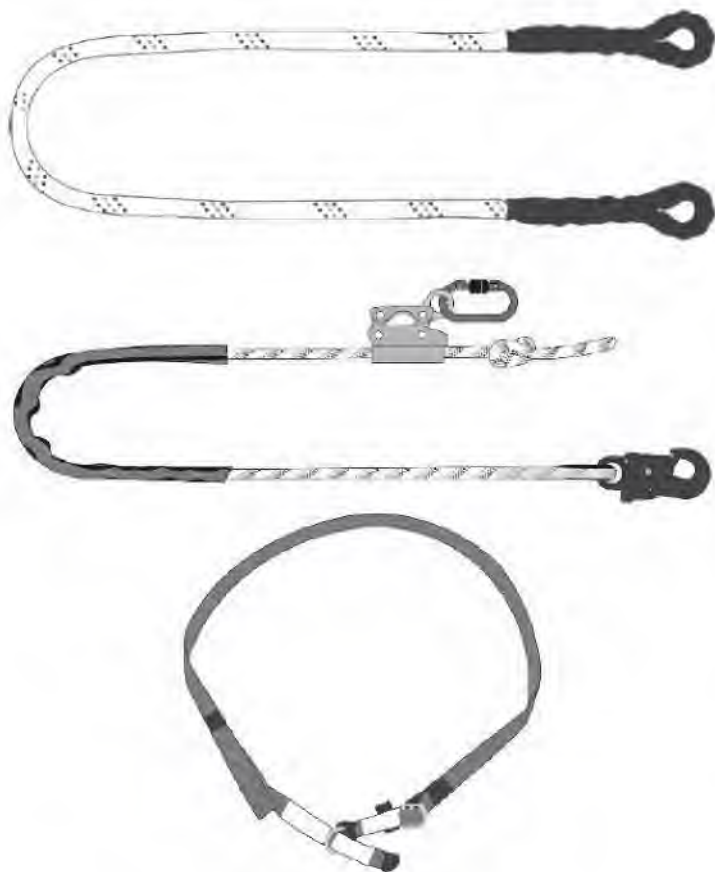
\*: raadpleeg de definitie van bevoegde persoon op onze website in de rubriek: Technische informatie/advies

#### **ONDERHOUD EN OPSLAG:** (Strikt na te leven voorschriften)

Tijdens het vervoer houdt u de lijn verwijderd van alle snijdende delen en bewaart u deze in de tas. Schoonmaken met water en zeep. Afnemen met een doek en ophangen in een geventileerde ruimte zodat hij op natuurlijke wijze kan drogen en uit de buurt van elk open vuur of warmtebron. Dat geldt ook voor onderdelen die tijdens het gebruik nat zijn geworden. De lijn moet in zijn tas opgeborgen worden in een droge en geventileerde ruimte met gematigde temperatuur. Let erop dat u deze op afstand houdt van elke warmtebron.



## Zekeringsband



200600  
200662  
200693  
202727  
200716  
200723  
200730  
200778  
200785  
200792  
200808  
200815  
200822  
200839  
204318  
200884  
200891  
200907  
200914  
203687  
200921  
203694  
202710  
203823  
204073  
201393  
201423  
203151  
204592  
201447  
202598  
202734  
204257  
204264

### Rotgers Klimmaterialen

Franc 1

8305 BS, Emmeloord

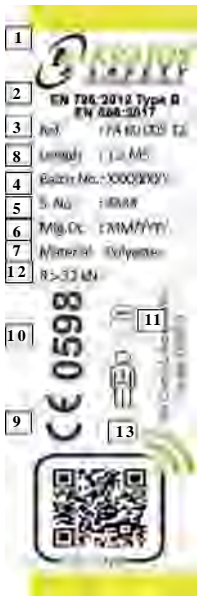
Tel : 088- 7950900

Fax : 088-7950910

[www.rotgers.nl](http://www.rotgers.nl)



## MERKTEKEN



- 1 De naam van de fabrikant
- 2 De norm waaraan het product conform is en zijn jaar:  
EN 354:2010 / EN 358:1999 / EN 566:2017 / EN 795:2012 Type B
- 3 De referentie van het product
- 4 Het serienummer
- 5 Het individuele nummer in de serie
- 6 De productiedatum (maand jaar)
- 7 Materiaal
- 8 Lengte
- 9 Conformiteitsverklaring ten opzichte van de EU regelgeving
- 10 Het nummer van de keuringsinstantie
- 11 Lees de instructiehandleiding voor gebruik
- 12 Weerstand mini (kN)
- 13 UITSLUITEND voor gebruik door 1 persoon



### **202727, 202710:**

De riemen van het product zijn geslaagd voor de stresstest volgens EN 355:2002 na blootstelling aan gesmolten metaal zo projecties ISO 9150:1988



De riemen van het product zijn geslaagd voor de stresstest volgens EN 355:2002 na blootstelling aan hitte en vlammen ISO 15025:2002

Deze handleiding dient te worden vertaald (eventueel), door de doorverkoper, in de taal van het land waar de uitrusting wordt gebruikt.

Voor uw veiligheid dient u de gebruiksinstructies, controle-instructies en instructies voor onderhoud en opslag strikt in acht te nemen. De maatschappij KRATOS SAFETY kan niet verantwoordelijk worden gehouden voor elk direct of indirect ongeluk dat zich voordoet als gevolg van een gebruik anders dan het gebruik bedoeld in deze handleiding, gebruik deze uitrusting niet buiten haar grenzen! De gebruiker is verantwoordelijk voor de risico's waaraan hij zich blootstelt. Personen die niet in staat zijn om deze verantwoordelijkheid op zich te nemen mogen dit product niet gebruiken. Alvorens deze uitrusting in gebruik te nemen, dient u alle gebruiksinstructies in deze handleiding zorgvuldig te lezen.

#### **GEBRUIKSAANWIJZING EN VOORZORGSMAATREGELEN:**

De zekeringsband is een persoonlijk beschermingsmiddel dat moet worden toegewezen aan een enkele gebruiker (het mag slechts door een persoon tegelijk gebruikt worden). De zekeringsbanden mogen niet worden gebruikt voor het hijsen van uitrusting. Zekeringsbanden kunnen de vorm hebben van een in elkaar gedraaid of gevlochten touw (polyamide), een band (polyester), een kabel (gegalvaniseerd staal).

De zekeringsband wordt verbonden met de gebruiker d.m.v. een verbindingstuk (EN 362-norm). De leesbaarheid van het merkteken van het product moet regelmatig worden gecontroleerd.

Tijdens het gebruik moet u erop letten dat er zo weinig mogelijk speling is ter hoogte van uw lijn als u risico loopt om te vallen.

Tijdens de afstelling van de lijn mag u niet in een zone gaan waar u het risico loopt om te vallen.

**DE ZEKERINGSBAND (NORM EN354):** De zekeringsband om te reizen te beperken binnen een bepaalde ruimte om een mogelijke val te vermijden.

Een zekeringsband (conform EN354) kan worden gebruikt met een energie-absorber (conform EN355) en 2 verbindingstukken, op voorwaarde dat de totale lengte niet langer is dan 2 meter verbonden met een veiligheidsharnas (verbinding d.m.v. een verbindingstuk).

Twee verschillende vallijnen die elk een energie-absorber hebben, mogen niet naast elkaar worden gebruikt om een lange leeflijn te verkrijgen. Het ongebruikte uiteinde van de lange leeflijn, gecombineerd met een energie-absorber, mag niet worden bevestigd aan uw harness. Voor zekeringsbanden die voldoen aan de EN 354-norm: **Van touw of band:** statische breeksterkte > 22 kN. **Kabel of ketting:** statische breeksterkte > 15 kN.

**WERKEN MET VERLENGING (NORM EN358)** De lengte van zekeringsbanden met een verstelmechanisme kan worden vermeld door het verplaatsen van dat mechanisme. Verbind de zekeringsband met een koppeling rechtstreeks aan de veiligheidsgordel. Plaats of stel de steunband zo, dat het verankeringpunt ter hoogte of boven de riem blijft zodat de band strak blijft en een vrije val beperkt blijft tot maximum 0,6 meter. Bij verstelbare zekeringsbanden dient u tijdens het gebruik regelmatig de positie van het verstelmechanisme te controleren. Voor zekeringsbanden die voldoen aan de EN 358-norm: statische breeksterkte > 15 kN.

**VERANKERINGSBAND (NORM EN795):** KRATOS SAFETY verklaart dat deze banden zijn getest overeenkomstig norm EN 795.

Verankeringen dienen niet te worden aangebracht rondom hoekprofielen van minder dan 30x30 mm of op grotere steunen die niet compatibel zijn met de lengte van de zekeringsband.

Voor zekeringsbanden die voldoen aan de **EN 795:1996-norm klasse B:** statische breeksterkte > 10 kN.

Voor zekeringsbanden die voldoen aan de **EN 795:2012-norm type B:**

Metalen: statische breeksterkte > 12 kN / Niet-metalen: statische breeksterkte > 18 kN.

Voordat u de verankeringsband installeert, moet u controleren of de verankeringsstructuur in staat is om een maximale last van 12 kN te dragen in de richting waarin de kracht wordt uitgeoefend.

**ANKERS EN RINGEN VOOR ALPINISME (EN 566):** KRATOS SAFETY certificeert dat de EN 566-ringen een treksterkte hebben die groter is dan 22 kN.

**Een zekeringsband zonder absorber dient niet te worden gebruikt als een systeem voor het breken van de val. Een lijn is niet ontworpen om een strik of tonnestek. Knopen verminderen de weerstand van een vanglijn, of het nu om touw of om een band gaat. Vermijd zoveel mogelijk om een knoop in de vanglijn te maken.**

Neem tijdens het gebruik alle noodzakelijke maatregelen om het materiaal te beschermen tegen gevaren die bij het werk ontstaan.

Scherpe kanten, structuren met een geringe doorsnede en corrosie zijn verboden, want ze kunnen de prestaties van de zekeringsband aantasten.

Als de evaluatie van de risico's wordt uitgevoerd voor het begin van het werk, aantoon dat een gebruik boven een rand waarschijnlijk is, is het aanbevelen de geschikte maatregelen te treffen om de vallijn te beschermen. De verankeringsstructuur moet voldoende weerstand hebben (min. 12 kN).

Het verankeringspunt van het zekeringsband moet zich boven de gebruiker bevinden (minimum weerstand: 12 kN). Controleer of het werk zo wordt uitgevoerd dat slinging en het risico en de hoogte van de val worden beperkt. Om veiligheidsredenen en voor elk gebruik, controleren of in het geval van een val, er geen obstakel is dat de normale werking van het valbeveiligingssysteem tegengaat (vrije ruimte onder de voeten van de gebruiker). De doorloophoogte onder de voeten van de gebruiker moet minimaal zijn: zie gebruiksaanwijzing van de valbeveiliging.

Voor en tijdens het gebruik raden wij aan om de voorzorgsmaatregelen te nemen die nodig zijn om een eventuele redding in alle veiligheid uit te kunnen voeren.

Een zekeringsband mag alleen worden gebruikt door personen die opgeleid, competent en in goede gezondheid zijn, of onder de supervisie van een opgeleid en competente persoon. **Let op!** Bepaalde medische aandoeningen kunnen invloed hebben op de veiligheid van de gebruiker. Neem in geval van twijfel contact op met uw arts. Let op voor de risico's die de prestaties van uw apparatuur, en dus de veiligheid van de gebruiker, kunnen verminderen, als ze blootgesteld wordt aan extreme temperaturen (< -30°C of > 50°C), bij langdurige blootstelling aan klimaatomstandigheden (UV, vocht), aan chemische stoffen, aan elektrische spanning, aan de torsies die teweeggebracht worden in het valbeveiligingssysteem tijdens het gebruik, aan scherpe randen, aan wrijvingen of snijden, ... De effecten van vocht en/of gel op een vanglijn zijn onzichtbaar maar zeer reëel, het is essentieel om uw vanglijn in dezelfde toestand te houden als bepaald wordt in hoofdstuk § ONDERHOUD EN OPSLAG.

Controleer voor elk gebruik de staat van het zekeringsband: visuele inspectie om de staat van de banden of touwen (geen beginnende insnijding, verandering of ongewone krimp), de staat van de het naaiwerk (geen zichtbare beschadiging) en van de metalen onderdelen (geen vervorming of oxidatie) te controleren en om te controleren of de veiligheidshaken goed werken (vergrendeling / opening). De markeringen moeten leesbaar blijven. In geval van twijfel over de staat van het apparaat of na een val, mag het niet meer worden gebruikt (wij raden aan het te identificeren als "BUITEN DIENST") en moet het naar de fabrikant of naar een competent persoon die door de fabrikant is gemachtigd, worden gestuurd.

Vóór het eerste gebruik is het aanbevelen de eerste gebruiksdatum en de datum van de volgende inspectie aan te geven.

**Het is verboden om een onderdeel van het zekeringsband te verwijderen, toe te voeren of te vervangen.**

#### **GEBUIK IN COMBINATIE MET ANDER VEILIGHEIDSMATERIAAL:**

De zekeringsband moet worden gebruikt met een valbeveiligingssysteem als omschreven in de beschrijving, (zie norm EN363) om te garanderen dat de energie die wordt ontwikkeld tijdens de valstop lager is dan 6 kN. Een veiligheidsharnas (EN361) is de enige veiligheidsgordel waarvan het gebruik is toegestaan. Het kan gevaarlijk zijn om een eigen valbeveiligingssysteem te maken waarin elke veiligheidsfunctie invloed kan hebben op een andere veiligheidsfunctie. Raadpleeg dus voor elk gebruik de raadgevingen voor gebruik van elk onderdeel van het systeem.

#### **CONTROLES:**

De indicatieve levensduur van het product is 10 jaar (in het kader van de jaarlijkse inspectie door een door KRATOS SAFETY officieel erkend deskundig persoon), maar hij kan worden verhoogd of verlaagd afhankelijk van het gebruik en/of de resultaten van de jaarlijkse controles.

De zekeringsband moet systematisch worden gecontroleerd door de fabrikant of door een door de fabrikant aangewezen deskundige als dat nodig is en minimaal elke twaalf maanden, om zich te verzekeren van zijn weerstand en dus van de veiligheid van de gebruiker. De beschrijving moet schriftelijk worden aangevuld na iedere controle, de controledatum en de datum van de volgende controle moeten aangeduid worden op de beschrijving, het is ook raadzaam dat de datum van de volgende controle wordt aangeduid op het product.

#### **ONDERHOUD EN OPSLAG:** (Instructies om strikt in acht te nemen)

Tijdens het vervoer houdt u de zekeringsband verwijderd van alle snijdende delen en bewaart u hem in zijn tas.

Reinigen met water, afdrogen met een doek en ophangen in een geventileerde ruimte, zodat hij op natuurlijke wijze kan drogen en uit de buurt van elk open vuur of warmtebron, hetzelfde voor de onderdelen die vochtig zijn geworden tijdens het gebruik. De zekeringsband moet worden opgeborgen in zijn tas in een droge en geventileerde ruimte met een matige temperatuur. Let erop dat hij uit de buurt van elke warmtebron blijft.

## EN 795 Class A1

Timmervrankeringpunt

### HANDLEIDING VOOR GEBRUIK EN ONDERHOUD



202581



Rotgers Klimmaterialen – Franc 1 – 8305 BS, Emmeloord

Tel : 088-7950900 Fax : 088-7950910

[www.rotgers.nl](http://www.rotgers.nl)

## MERKTEKEN

	KRATOS SAFETY <sup>1</sup> 202581 <sup>2</sup> Batch no. : XXXXX <sup>3</sup> Serial no. : XXXXXXXX <sup>4</sup> EN 795:1996 Class A1 <sup>5</sup>	
--	----------------------------------------------------------------------------------------------------------------------------------------------------------------	--

1 De naam van de fabrikant

2 De referentie van het product

3 Het serienummer

4 Het individuele nummer

5 De norm waaraan het product conform is

**EN 795:1996 Class A1**



Deze handleiding dient te worden vertaald (eventueel door de doorverkoper) in de taal van het land waar de uitrusting wordt gebruikt.

Voor uw veiligheid dient u de gebruiksinstructies, controle-instructies en instructies voor onderhoud en opslag strikt in acht te nemen.

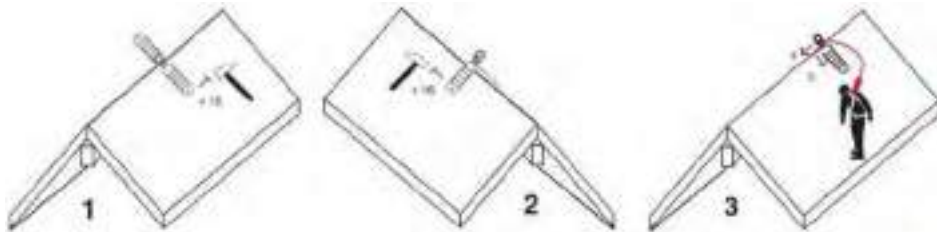
De maatschappij KRATOS SAFETY kan niet verantwoordelijk worden gehouden voor elk direct of indirect ongeluk dat zich voordoet als gevolg van een gebruik anders dan het gebruik bedoeld in deze handleiding, gebruik deze uitrusting niet buiten haar grenzen!

**GEBRUIKSAANWIJZING EN VOORZORGSMaatregelen:** Het timmerverankeringspunt van Kratos Safety voldoet aan de vereisten van de Europese norm EN 795 (verankeringsmiddel - klasse A1). Hij is bestemd om te worden vastgemaakt aan een ontvangende structuur om PBM tegen het vallen van een persoon bij werken op hoogte aan vast te maken.

Het verankeringspunt bestaat uit 2 plaatjes met 32 nagels die zijn verbonden met een draaiende verankeringsplaat. Hij moet worden vastgemaakt aan houten structuren met een min. doorsnede van: 85 x 85 mm. Hij moet worden vastgemaakt aan de structuur door middel van de 32 (16x2) geringde nagels. **16d 3-1/4 vinyl huls** (zie figuur 1 en 2).

Na gebruik kan hij worden verwijderd en opnieuw worden gebruikt. In dat geval moeten de 32 geringde nagels worden vervangen.

In alle gevallen moeten de verbindingen tussen het verankeringspunt en het hieraan verbonden systeem plaatsvinden door middel van een koppelstuk (EN362). Controleer tijdens het gebruik regelmatig of het koppelstuk goed gesloten is.



#### Stand

De plaats van het timmerverankeringspunt moet zo worden gekozen dat men in een veilige situatie kan vast-/loskoppelen. De plaats moet rekening houden met:

de hoogte die het valbreeksysteem nodig heeft dat aan de verankeringsplaat is gekoppeld, het risico vanwege het slingereffect in geval van een val, de valfactor.

#### Overeenkomstig bijlage A van de norm EN 795:

In geval van bevestiging in ijzer of hout, moeten de ontwerpgegevens vooraf worden doorgerekend door een competent persoon om ervoor te zorgen dat de montage geschikt is voor de kracht die wordt toegepast in het kader van de typeproef.

Bij bevestiging aan andere materialen, moet de monteur controleren of de materialen geschikt zijn door het uitvoeren van een typetest op een monster van het betreffende materiaal.

De veiligheid van de gebruiker hangt af van de constante werkzaamheid van de uitrusting en van het goede begrip van de instructies in deze gebruikershandleiding.

We raden u aan om voor en tijdens elk gebruik de benodigde maatregelen te nemen voor een eventuele redding in alle veiligheid.

Deze uitrusting dient alleen te worden gebruikt door opgeleide, bekwame personen in goede gezondheid of onder supervisie van een opgeleide en bekwame persoon. Let op! Bepaalde medische condities kunnen de veiligheid van de gebruiker beïnvloeden. Neem in geval van twijfel contact op met uw arts.

**Controleer voor elk gebruik :** de staat van de bevestigingen, de plaatjes en het verankeringsblok. Deze moeten in goede staat zijn, vrij van markeringen, schokken, vervormingen, oxidatie, enz. In geval van twijfel mag de uitrusting niet meer gebruikt worden voordat zij volledig is gecontroleerd door een bekwame persoon.

**Het is verboden om een onderdeel van het apparaat te verwijderen, toe te voegen of te vervangen.**

**Chemische producten:** stel het apparaat buiten werking in geval van contact met chemische producten, oplosmiddelen of brandstoffen die de werking kunnen aantasten.

#### TECHNISCHE KARAKTERISTIEKEN:

Materiaal: Behandeld staal. Gewicht: 1000 g (+/- 5g).

Statische weerstand > 10 kN in de 2 hoofdrichtingen voor gebruik (a en b), zie figuur 3

KRATOS SAFETY dat het timmerverankeringspunt is onderworpen aan testen conform de norm EN 795 Klasse A.

#### GEBRUIK IN COMBINATIE MET ANDER VEILIGHEIDSMATERIAAL:

Een veiligheidsharnas (EN361) is de enige inrichting voor grip op het lichaam waarvan het gebruik is toegestaan. Het kan gevaarlijk zijn om een eigen valbeveiligingssysteem te maken waarin elke veiligheidsfunctie invloed kan hebben op een andere veiligheidsfunctie. Raadpleeg dus voor elk gebruik de raadgevingen voor gebruik van elk onderdeel van het systeem.

#### CONTROLES:

De indicatieve levensduur van het product is 10 jaar (in het kader van de jaarlijkse inspectie door een door KRATOS SAFETY officieel erkend deskundig persoon), maar deze kan toenemen of afnemen afhankelijk van het gebruik en/of de resultaten van de jaarlijkse controles. De uitrusting moet systematisch worden gecontroleerd in geval van twijfel, na een val en minimaal elke twaalf maanden door de fabrikant of een competent persoon die door de fabrikant gemachtigd is, om de weerstand en dus de veiligheid van de gebruiker te garanderen.

De beschrijving moet na elke jaarlijkse controle van het product worden aangevuld.

#### ONDERHOUD EN OPSLAG: (Instructies om strikt in acht te nemen)

Geen bijzonder onderhoud.



EN 365

Naam van de gebruiker

.....  
Bestelnr.

.....  
Serienummer

.....  
Aankoopdatum

.....  
Datum eerste gebruik

Datum van inspectie, volgende datum van inspectie, naam, handtekening

-	-	-	-	-
-	-	-	-	-
-	-	-	-	-

Comentaren

EN 363  
Voorbeelden van valbeveiligingssystemen

EN795			
+			
EN362			
+			
EN361	EN361	EN361	EN361
+	+	+	+
EN353/1	EN353/2	EN355	EN360

Voorbeeld van bevestigingssysteem en werkpositionering

EN795
+
EN362
+
EN358
+
EN354/EN358

Als onderdeel van uw risicobeoordeling moet er een noodplan worden opgemaakt voordat het werken op hoogte aanvangt zodat adequaat op eventuele noodgevallen gereageerd kan worden.

EN341 // EN567 // EN1496 // EN1498 // EN1865 // EN12272 // EN12841



## IDENTIFICATIEKAART VAN DER UITRUSTING

--


--	--

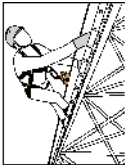

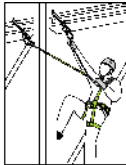
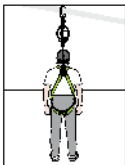





### PERIODIEKE INSPECTIE EN OVERZICHT REPARATIES

[illegible]

### Voorbeelden van valbeveiligingssystemen

EN795			
+			
EN362			
+			
EN353/1	EN353/2	EN355	EN360
			
+	+	+	+
EN361	EN361	EN361	EN361

### Voorbeeld van bevestigingssysteem en werkpositionering

EN795
+
EN362
+
EN358
+
EN354 / EN358



Als onderdeel van uw risicobeoordeling moet er een noodplan worden opgemaakt voordat het werken op hoogte aanvangt zodat adequaat op eventuele noodgevallen gereageerd kan worden.

EN341 // EN567 // EN1496 // EN1498 // EN1865 // EN12272 // EN12841

Erkende instantie die de EU-typegoedkeuring heeft verricht.

**Satra Technology Europe Ltd, N° 2777,  
Bracetown Business Park, Clonee,  
Dublin, D15YN2P, Ireland**

Keuringsinstantie die de productiecontrole uitvoert.

**SGS Fimko Oy, Helsinki, Finland, N° 0598**  
SGS Fimko Oy, P.O. Box 30 (Särkiniementie 3),  
00211 HELSINKI, Finland

**Alleen geschikt voor het in deze handleiding omschreven gebruik / De gebruiker wordt gevraagd deze handleiding gedurende de hele levensduur van het product te bewaren.**